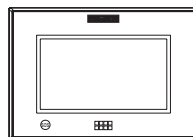


FERMAX

KIT VIVO VIVO KIT

MANUAL DE USUARIO USER'S MANUAL MANUEL D'UTILISATION BENUTZE
MANUAL DO USUÁRIO MANUAL DE USUARIO MANUAL D'UTILISATION BENUTZE
MANUEL D'UTILISATION BENUTZERHANDBUCH MANUAL DO USUARIO MA
NUAL MANUEL D'UTILISATION BENUTZERHANDBUCH MANUAL
INSTALADOR INSTALLER'S MANUAL MANUEL D'INSTALLATION
ONSHANDBUCH MANUAL DO INSTALADOR MANUAL DE INSTAL
S MANUAL MANUEL D'INSTALLATION INSTALLATIONSHANDBUC
H INSTALADOR MANUAL DE INSTALADOR INSTALLER'S MANUA
NSTALLATION INSTALLATIONSHANDBUCH MANUAL DO INSTALA
USUARIO USER'S MANUAL MANUEL D'UTILISATION BENUTZE



MANUAL DE INSTALADOR Y USUARIO
USER & INSTALLER'S MANUAL

ESPAÑOL
ENGLISH

¡ENHORABUENA POR ADQUIRIR UN PRODUCTO DE CALIDAD!

Fermax electrónica desarrolla y fabrica equipos de prestigio que cumplen los más altos estándares de diseño y tecnología.

Su monitor de videoportero FERMAX le permitirá comunicarse con la placa de calle, ver la persona que le está llamando y abrirle la puerta de entrada si así lo desea.

Esperamos disfrute de sus funcionalidades.

www.fermax.com

Este documento técnico lo edita FERMAX ELECTRONICA S.A.U. con carácter informativo, y se reserva el derecho a modificar características de los productos que en él se refieren en cualquier momento y sin previo aviso. Estos cambios vendrán reflejados en posteriores ediciones del mismo.

KIT VIDEO VIVO

Cod. 97738EI V03_14

INDICE

SECCIÓN I - Manual del Instalador	5
Instalación Alimentador	6
Instalación Placa de calle	6
Instalación Monitor	8
Descripción de los equipos	9
- Placa de calle	9
* Programación	10
* Características Técnicas	10
- Monitor VIVO	11
* Introducción	11
* Descripción de funcionamiento: Botones e Iconos	11
* Conexionado	12
* Características Técnicas	13
* Programación	14
* Ajustes: Video y Audio	14
- Video: Brillo - Contraste - Color	14
- Audio	14
* Configuración Idioma y Fecha-Hora	15
- Idioma	15
- Ajustes internacionales (fecha-hora)	15
Esquemas de cableado	17
ANEXO:	20
- Configuración / Programación Placa	20
- Programación Monitor	23
 SECCIÓN II - Manual del Usuario	 25
- Monitor VIVO	26
* Introducción	26
* Descripción de funcionamiento: Botones e Iconos	26
* Funcionamiento	27
- 1. RECIBIR LLAMADAS	27
• 1.1 La llamada no se contesta - Llamadas perdidas	28
o 1.1.1 Registro de llamadas perdidas	28
• 1.2 Rechazar llamada	29
• 1.3 Responder llamada - Ajustes de audio y mute (silenciar)	30
• 1.4 Conversación	30
- 2. AJUSTES DE VIDEO: color, brillo y contraste	31
- 3. CAPTURA DE IMÁGENES - VER IMÁGEN	31
• 3.1 Captura de imágenes de forma automática	31
• 3.2 Captura de imágenes de forma manual	31
• 3.3 Imágenes - Pantalla ver imagen	31
- 4. APERTURA DE PUERTA	33
- 5. AUTOENCENDIDO: CONEXIÓN PLACA / CÁMARA IP (si existe) 34	
• 5.1 Cámaras IP	34
- 6. MODO NO MOLESTAR (not disturb): Cancelar tono llamada	35
- 7. LIMPIEZA DE PANTALLA	36

- 8. AJUSTES GENERALES	37
• 8.1 AJUSTES DE LLAMADA	38
• 8.2 AJUSTES DE FONDO DE PANTALLA	39
• 8.3 AJUSTES DE IDIOMA	39
• 8.4 AJUSTES DE IMÁGENES	39
• 8.5 AJUSTES INTERNACIONALES (Fecha-Hora)	40
• 8.6 AJUSTES DE PRIVACIDAD	40
- Guía rápida de funcionamiento para el usuario	41

Sección I - Manual del Instalador

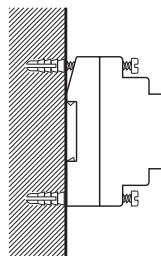
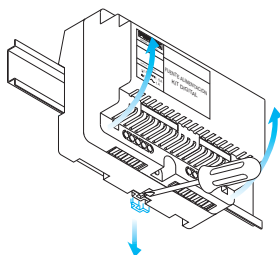
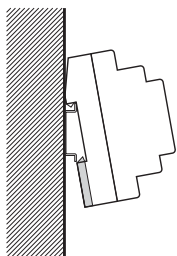
INSTALACIÓN ALIMENTADOR

Instalación en carril DIN

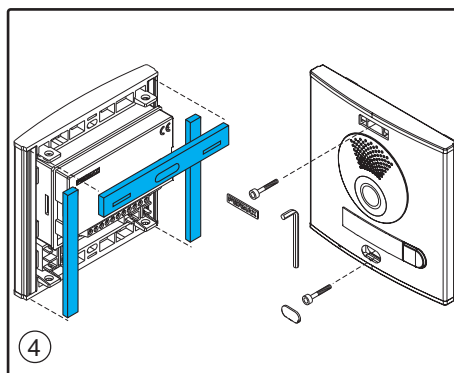
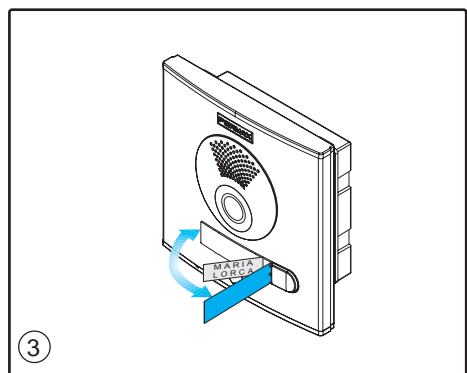
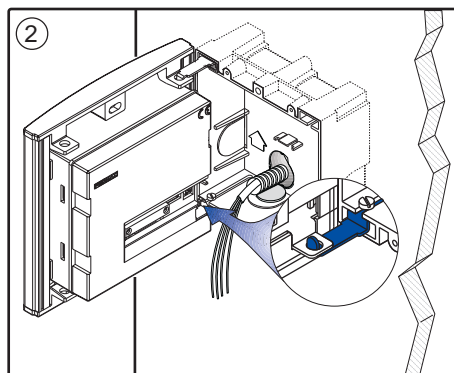
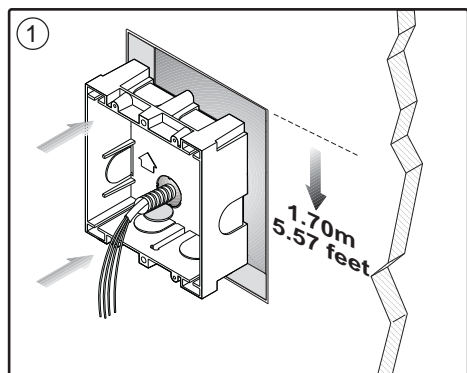
Fijación con tornillos

Montaje

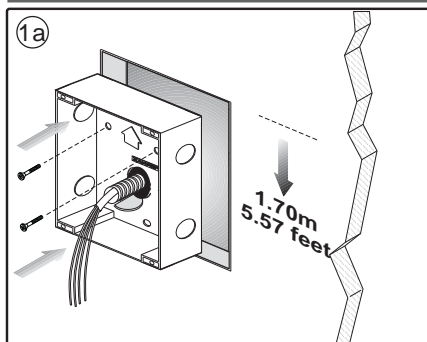
Desmontaje



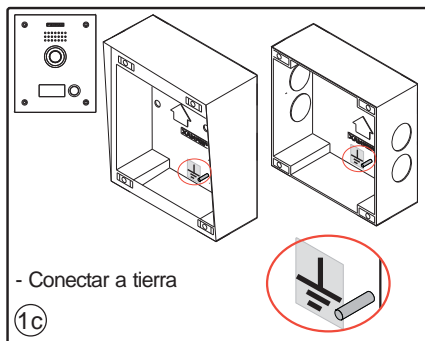
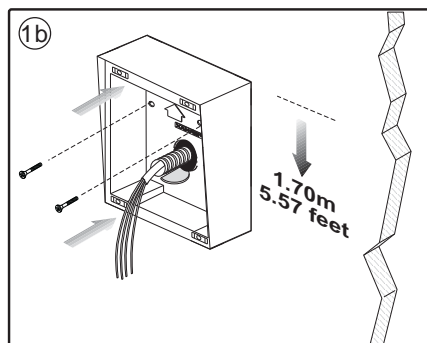
INSTALACIÓN PLACA DE CALLE CITYLINE



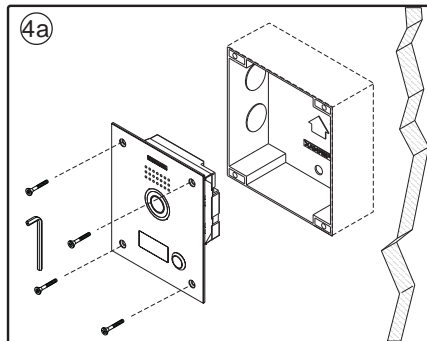
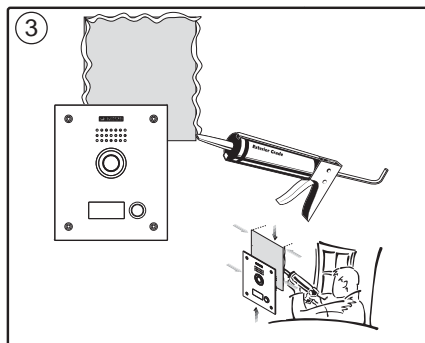
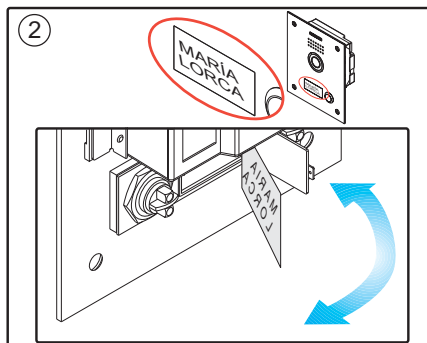
INSTALACIÓN PLACA DE CALLE MARINE



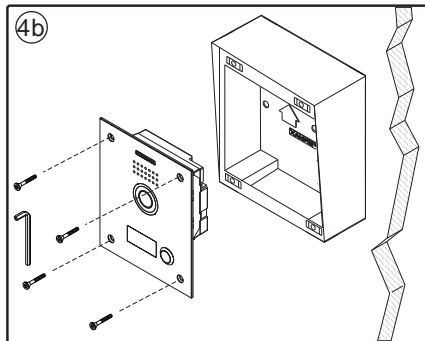
Instalación con CAJA de EMPOTRAR



Instalación con CAJA de SUPERFICIE

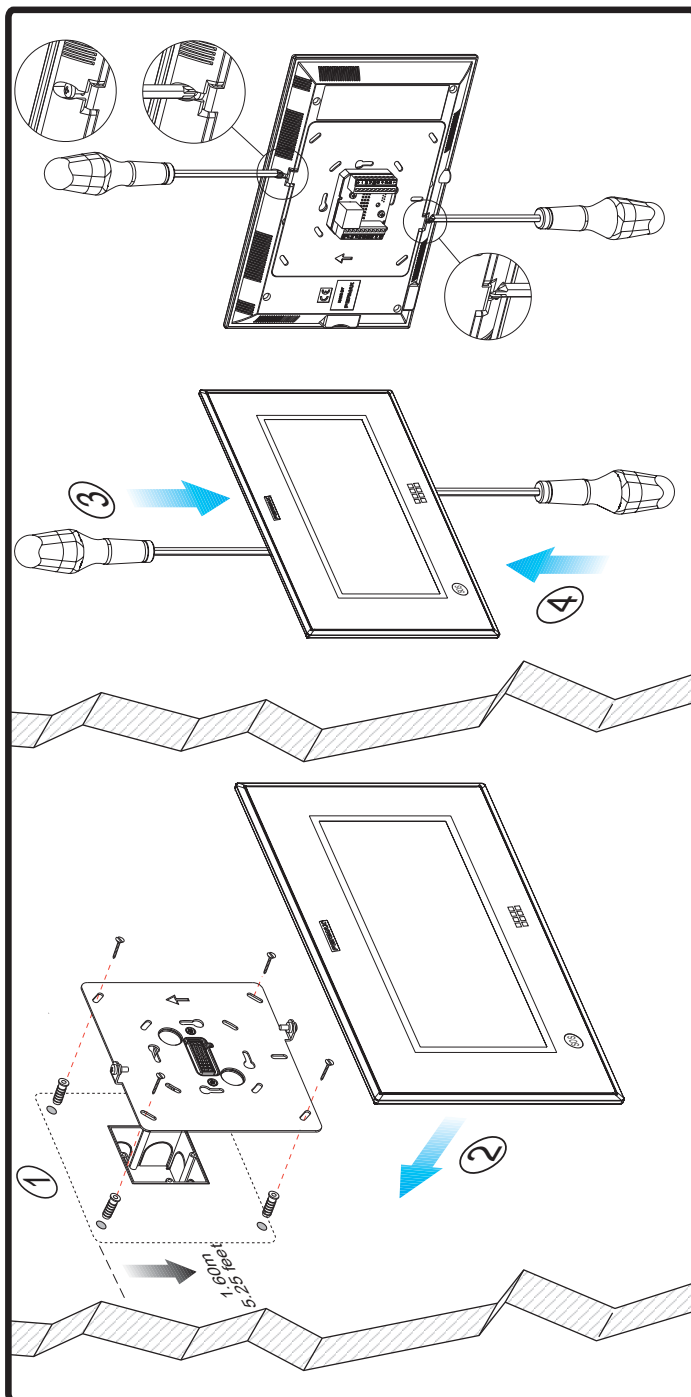


Cierre de placa con CAJA de EMPOTRAR



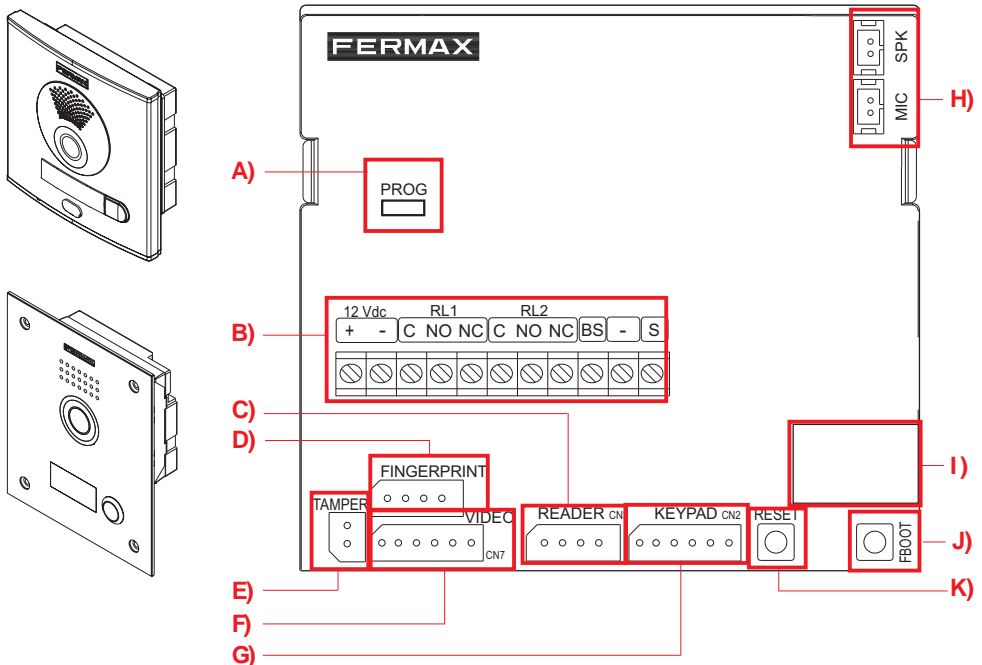
Cierre de placa con CAJA de SUPERFICIE

INSTALACIÓN MONITOR



DESCRIPCIÓN DE LOS EQUIPOS

Placa de calle



A) **Mini USB.**

Para la carga de firmware (en proceso de fabricación).

B) **Conectores Placa:**

- Bornas de Conexión del sistema:

+, -: alimentación 12 Vdc (por medio de fuente de alimentación).

RL1:

C, NO, NC: contactos relé, 2A@30Vdc (conexión abrepuertas 1).

RL2:

C, NO, NC: contactos relé, 2A@30Vdc (conexión abrepuertas 2).

BS, -: pulsador zaguán.

S, -: sensor de puerta abierta.

C) **READER:**

+, -, DT, CK: Posibilidad de conectar cualquier Lector de Proximidad o Huella comercial (con protocolo Wiegand 26, 32 ó 44 bits o protocolo data/clock).

D) **FINGERPRINT:**

+, -, A, B: Conexión RS-485.

E) **TAMPER:** Sin función en el kit.

F) **VIDEO:** Sin función en el kit.

G) **KEYPAD:** Sin función en el kit.

H) **SPK**

Conexión altavoz

MIC

Conexión micrófono (micrófono ubicado en el perfil inferior de la placa).

I) **RJ-45**

Conector para la conexión física del cable RJ-45.

J) **Botón Fastboot:** Sin función en el kit.

K) **Botón de Reset:** Resetea la placa (alimentación).



Nota: La placa de kit sólo puede ser configurada de forma remota mediante el servidor web incorporado. Diversas funciones tales como: Ajustes de audio, Idioma del sintetizador de voz...etc, se deben configurar de esta forma. A este servidor web se accede a través de la dirección IP de la placa que en el caso de la placa de kit es: 10.100.0.1. Para más detalles ver Anexo al final de la Sección del Instalador.

PROGRAMACIÓN DE LA PLACA

¡La placa, suministrada en el kit de 1 Línea YA SALE PROGRAMADA de fábrica!

Nota: Si por algún motivo necesita reprogramar la placa, ver Anexo al final de la Sección del Instalador.

CARACTERÍSTICAS TÉCNICAS

 <p>IP43 IK:07</p>	 <p>IP54 IK:09</p>	Alimentación	12 Vdc
		Consumo mínimo	190 mA
		máximo	500 mA
		con 1 relé activo (conectado abrepuertas de 12Vdc Fermax)	630 mA
		con 2 relés activos (conectados abrepuertas de 12Vdc Fermax)	950 mA
Temperatura de funcionamiento		[-10 , +55 °C] [14, 131°F]	
Cámara <ul style="list-style-type: none"> • Sensor 1/3" Color CMOS. Auto iris para uso en exteriores. • Lente 90°. • Resolución horizontal: 380 líneas. • Sensibilidad: 0,5 lux. • Autobalance. • Compensación contraluz. 			
Potencia audio sentido vivienda-calle		1 W	
Potencia audio sentido calle-vivienda		0,15 W	
Volumen regulable en ambos sentidos			

Monitor VIVO

Introducción

El Monitor VIVO es un monitor basado en el Protocolo de Internet. Este monitor es parte del sistema LYNX: datos, audio y vídeo multicanal basado en TCP / IP PoE. Se comunica con una placa basada en un videoportero IP (el módulo LYNX de Audio y Vídeo).

El monitor VIVO es manos libres, con audio dúplex, vídeo color con pantalla táctil de 7" y pulsadores capacitivos adicionales para las funciones más usuales.

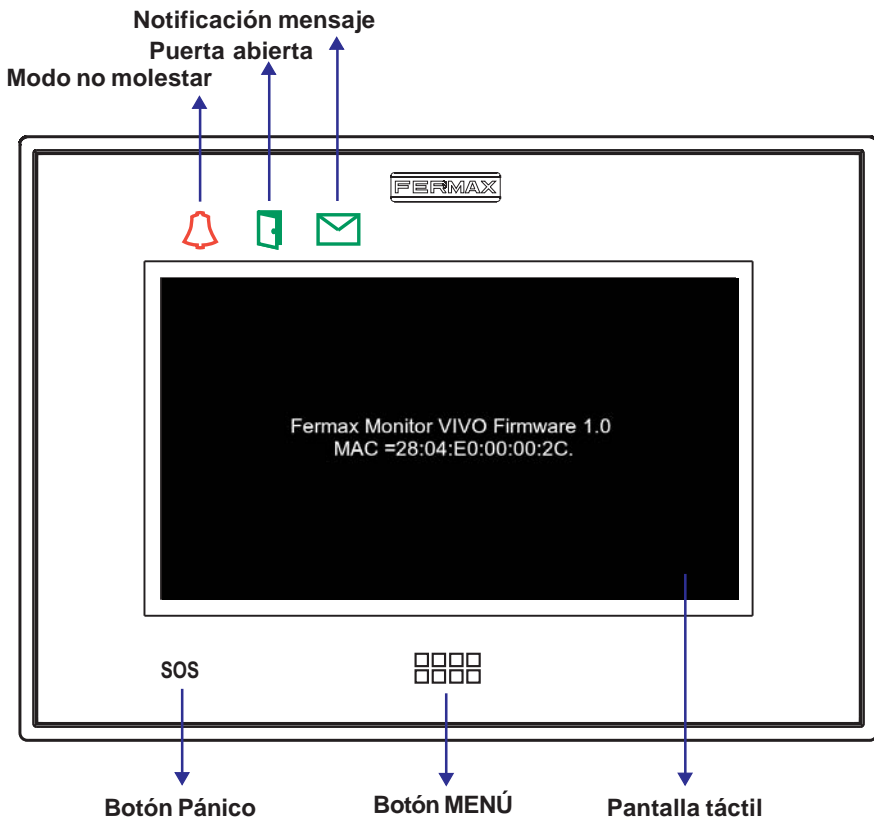
Un monitor tecnológico diseñado para maximizar la comunicación, la seguridad y la comodidad en la vivienda. El monitor se instala en la pared por medio del Conector VIVO LYNX (Ref. 1605) .

Descripción de Funcionamiento: Botones e Iconos

Tras el encendido, el monitor arranca y muestra el logotipo FERMAX, la versión del firmware y la dirección MAC. El proceso de arranque se completa en menos de 60 segundos y el monitor entra en modo stand-by.

El monitor en stand-by tiene la pantalla apagada. Para poder acceder a algunas de las funcionalidades básicas es necesario tocar el botón MENÚ o tocar la pantalla, para activar y seleccionar el icono de la función deseada.

Se pueden mostrar iconos LED en la parte superior del marco del monitor. Estos iconos sólo son visibles cuando el LED está encendido.



Botones Descripción de funcionamiento



Botón MENÚ.

- Cuando la pantalla táctil está en reposo, si se pulsa MENÚ, la pantalla se encenderá.
- Cuando la pantalla táctil está encendida, si se pulsa MENÚ, la pantalla vuelve a reposo.
- Cuando el usuario está navegando en un submenú, si se pulsa MENÚ, el monitor vuelve a la pantalla de inicio principal.

SOS

Botón de Pánico. Sin función en el kit.

Iconos Descripción



Modo no molestar.

- Función para desactivar el sonido de la llamada del monitor.



Notificación de mensaje.

- Cuando se recibe un nuevo mensaje en el monitor el icono de mensaje se enciende y se escucha un "beep" opcional, ya que este sonido se puede deshabilitar.
- Este icono de mensaje encendido puede corresponder a un mensaje, a una nota de audio o a una llamada perdida. Aparece un texto en la parte inferior de la pantalla informando a que corresponde la notificación.



Puerta abierta.

- Cuando se realiza la apertura de puerta desde el monitor el led de puerta abierta se enciende, (si está instalado el sensor de puerta, consulte a su instalador).

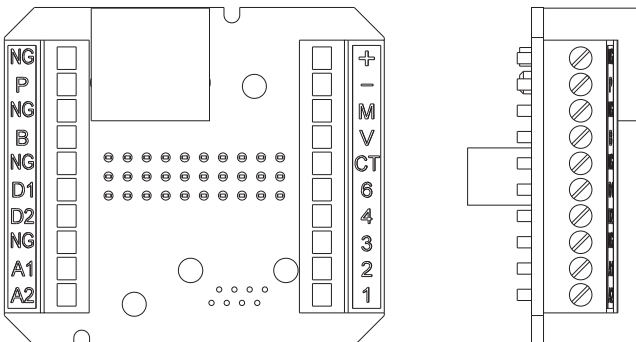
Nota: Para más información, consultar al final de este manual la Sección II: Manual de Usuario o el Manual del Monitor VIVO (Cod. 97721), disponible en www.fermax.com.

Conexiónado

Conexiones del monitor.

- 30 pines para conectar al conector del monitor.
- Mini USB (interno) para el firmware (en fabricación).
- Conector para la tarjeta SD.

Conector monitor:



- **RJ-45** 10/100 Base - T Ethernet, alimentación a través de conector RJ-45.
- **NG, P:** Para conectar un pulsador externo secundario SOS. Función no disponible en este kit.
- **NG, B:** Para conectar un pulsador para el Timbre de puerta.
Nota: Cuando se pulse el timbre de la puerta, la melodía seleccionada para esta llamada será reproducida. La pantalla del monitor no se activa. Si el timbre de puerta se pulsa durante la conversación, la melodía no se escucha, pero se muestra un mensaje en la pantalla.
- **D1, D2:** Puerto serie RS-485 para comunicarse con otro sistema futuro.
- **A1, A2:** Puerto serie RS-485 para comunicarse con el sistema de alarma.
- **+, - :** Alimentación 12 Vdc, (si no se utiliza un switch PoE).
- **1, 2, 3, 4, 6, V, M, Ct:** Para conectar una placa analógica (4+n).

CARACTERÍSTICAS TÉCNICAS

- Temperatura de funcionamiento: 0°C a +40°C.
- Humedad relativa: 5-90%, sin condensación.

Capacidad y Parámetros del monitor, (entre corchetes [] los valores por defecto):

- Número máximo de monitores por vivienda: 8.
- Códigos PIN:
 - Usuario. 1 código. [No utilizado]. Se utiliza para acceder a la configuración del usuario o mensajes. Se puede modificar.
 - Alarma usuario. 1 código. [0000]. Se utiliza para cambiar el estado de alarma. Se puede modificar.
 - Instalador. 1 código. [4444]. Se utiliza para acceder a los parámetros de configuración del instalador. Se puede modificar.
- Canales de conversación: Máximo 1 por apartamento.
- Tiempo de conversación: 90 segundos.
- Tonos de llamada: 22.
 - 20 Melodías predefinidas ADPCM, wav o mp3.
 - 2 para cargar por los usuarios desde tarjeta SD o web server (wav o mp3).
- Tiempo máximo de tono de llamada: 30 segundos.
- Imágenes Memo: 128 (QVGA resolución 640x480).
- Mensajes de texto: 128. 128 caracteres de longitud.
- Notas de Audio: Tiempo máximo de grabación 300 segundos.
- Dirección IP: Por defecto programada en el monitor del kit: Bloque 0 - Unidad 1.

Etiquetas

- Nombre del inquilino: 16 caracteres.
- Etiqueta monitor: 16 caracteres.
- Tiempos máximos:
 - Encendido: 30 segundos. El proceso de arranque se completa en 60 segundos para la funcionalidad completa.
 - Conexión de vídeo después de la recepción de llamada: 2 segundos.
 - Retardo de audio y vídeo (desde placa a monitor): 0.2 segundos.
 - Desincronización de audio y vídeo: 0.05 segundos.

PROGRAMACIÓN DEL MONITOR VIVO

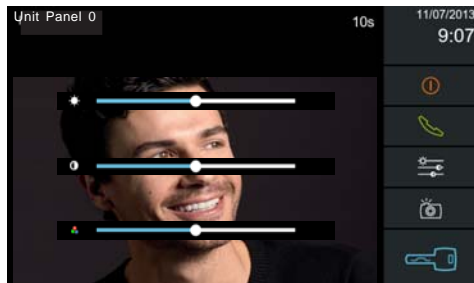
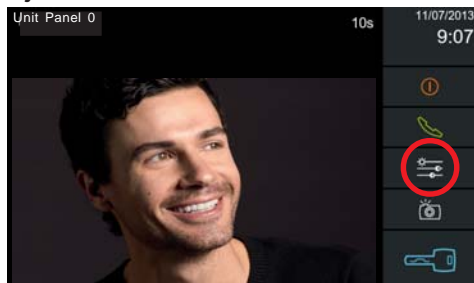
¡El monitor, suministrado en el kit de 1 Línea YA SALE PROGRAMADO de fábrica!

Nota: Si por algún motivo necesita reprogramar el monitor, ver Anexo al final de la Sección del Instalador.

AJUSTES: Video y Audio

Ajustes de vídeo.

El monitor permite realizar los ajustes brillo, contraste y color, pulsando el icono de **Ajustes de vídeo**.

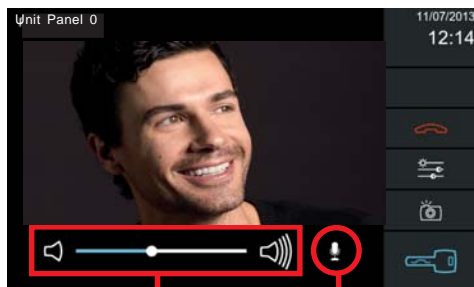
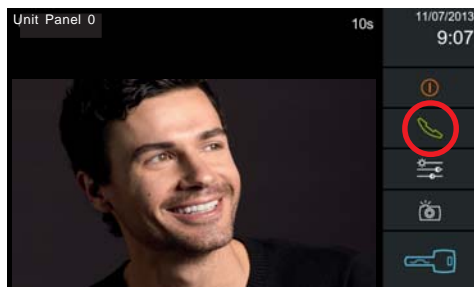


Ajustes de audio.

Si la llamada se contesta pulsando el icono: **responder llamada** (teléfono verde), la comunicación de audio se conecta y los controles de audio se muestran: ajuste de audio y mute.

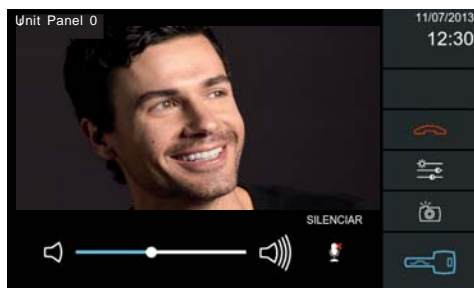
Respecto a los iconos que aparecen en la pantalla:

- **Responder llamada** (teléfono verde), cambia por **Finalizar conversación** (teléfono rojo).



ajuste de audio

MUTE



Se puede desconectar temporalmente el sentido descendente de audio pulsando el icono **MUTE** (silenciar), con el fin de evitar que una conversación interna se escuche en la placa de calle.

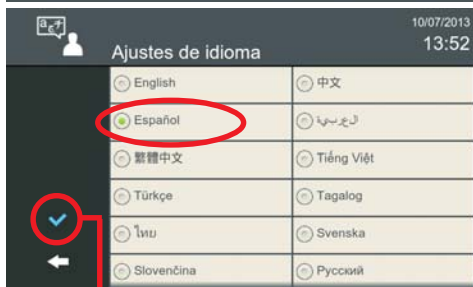
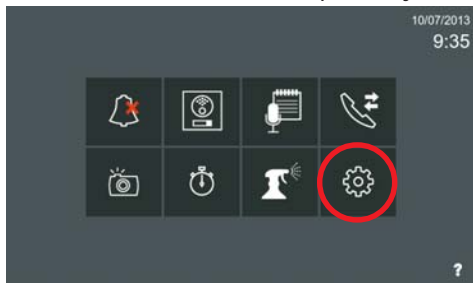
El volumen de audio de subida puede ajustarse con la barra de **Ajuste de audio**.

***Nota:** Esta barra de control del Ajuste de volumen de audio y el icono MUTE sólo están disponibles cuando el audio está activo.*

CONFIGURACIÓN: Idioma y Fecha-Hora**Idioma**

Seleccionar el idioma deseado para el monitor. El idioma por defecto de fábrica en el monitor es el inglés.

Para ello se debe pulsar **Ajustes generales** y accedemos a la pantalla donde se encuentra la opción **Ajustes de idioma**.



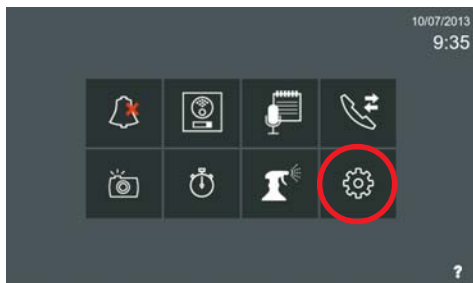
- **Nota:** Para salir hasta el menú inicio se sale pulsando los iconos intuitivos desarrollados en el monitor, tales como: flechas, iconos correspondientes a la pantalla donde se encuentra, pulsando el botón MENÚ o por tiempo, ya que transcurridos 30 segundos el monitor vuelve a reposo (pantalla apagada).

Una vez seleccionado el idioma, pulsar para validarlo

**Ajustes internacionales (fecha/hora)**

Además de poder ajustar/actualizar la fecha y la hora, en la pantalla de Ajustes internacionales también pueden adaptarse los usos locales en cuanto a formatos de fecha.

Para ello se debe pulsar **Ajustes generales** y accedemos a la pantalla donde se encuentra la opción **Ajustes internacionales**.





Una vez introducidos los datos, pulsar para validarlos

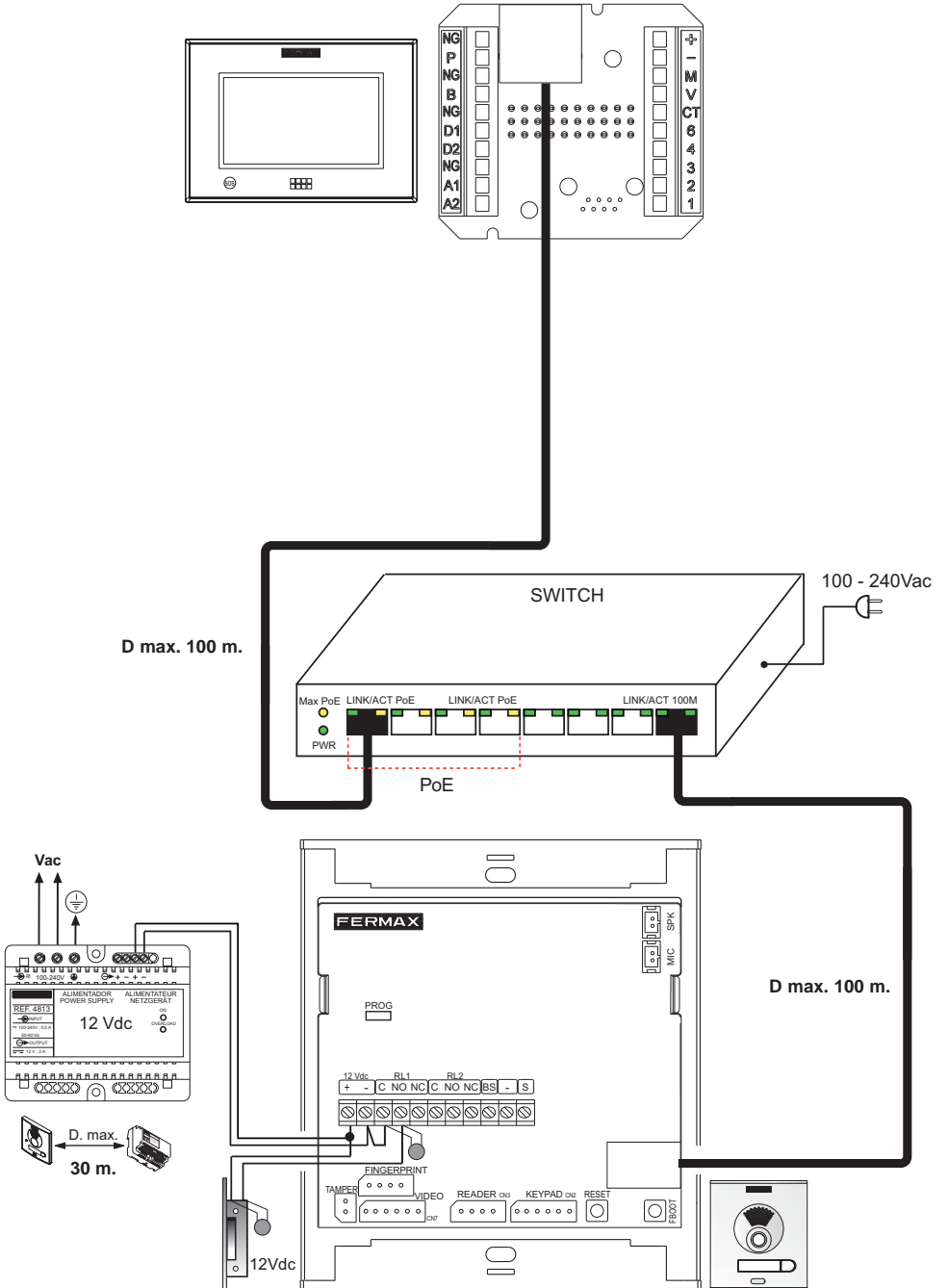
- **Nota:** Para salir hasta el menú inicio se sale pulsando los iconos intuitivos desarrollados en el monitor, tales como: flechas, iconos correspondientes a la pantalla donde se encuentra, pulsando el botón MENÚ o por tiempo, ya que transcurridos 30 segundos el monitor vuelve a reposo (pantalla apagada).

Nota: Para el resto de funciones que tiene este monitor, consultar el Manual del Monitor VIVO (Cod. 97721), disponible en www.fermax.es.

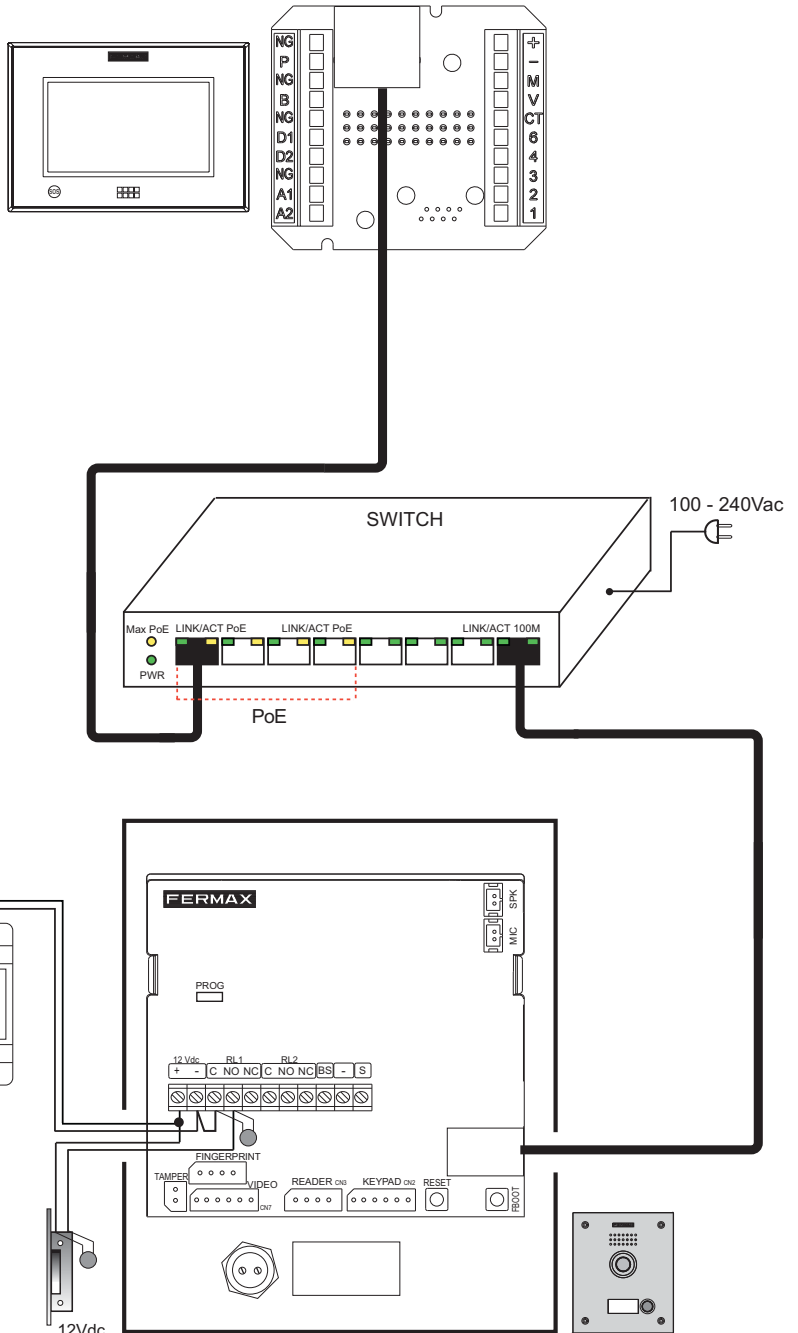
Esquemas de cableado

ESQUEMA DE CABLEADO

Kit 1L & 12 Vdc



Kit 1L & 12 Vdc



ANEXO

CONFIGURACIÓN - PROGRAMACIÓN: Placa / PROGRAMACIÓN: Monitor

Configuración de placa desde servidor web. (Para más opciones de programación consulte el manual web server Placas Lynx cod. 97744 en www.fermax.com).

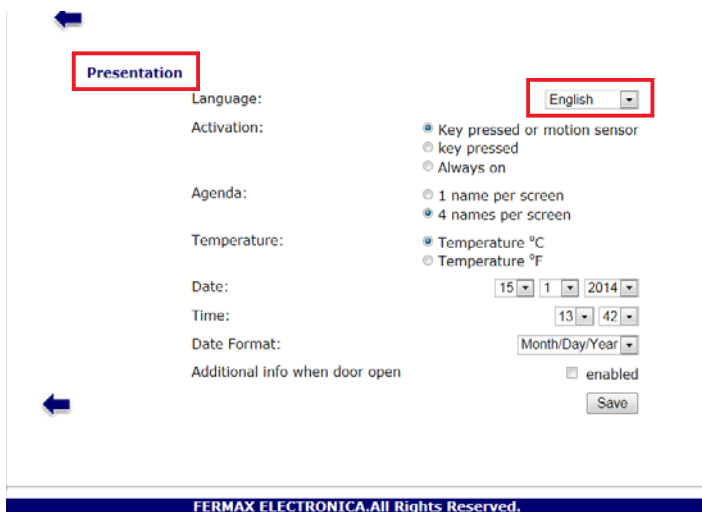
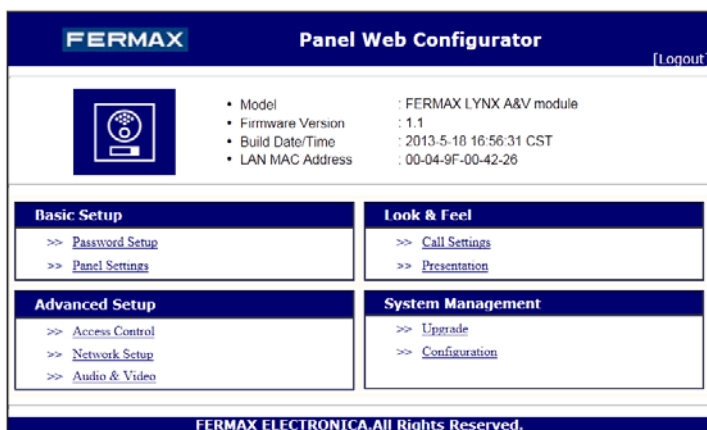
La Placa tiene un servidor web incorporado que permite cambios de configuración. A este servidor web se accede a través de la dirección IP de la placa. La dirección IP de la placa de kit es: 10.100.0.1.

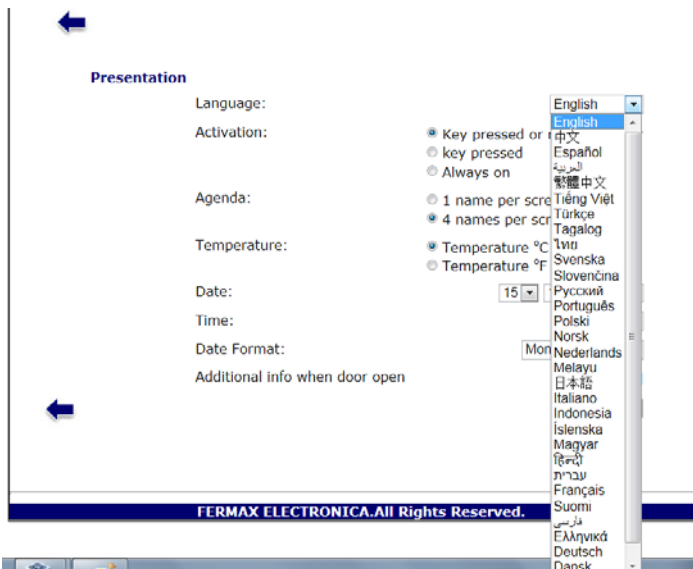
Se abre el navegador con la dirección IP configurada de la placa. Se abre una pantalla que solicita un usuario y una contraseña:

- **Usuario** por defecto: **admin**

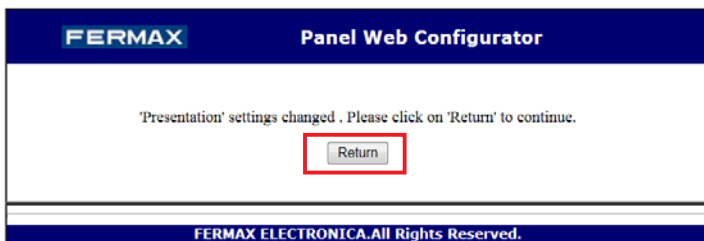
- **Contraseña** por defecto: **admin**

Por defecto se abre en inglés. Seleccionar **Look & Feel >> Presentation** y seleccionar el idioma deseado





El sintetizador de voz se escuchará en el idioma seleccionado.



Nota: Cada vez que se selecciona una opción diferente se tiene que pulsar la opción **Guardar** (de cada sección), para que los parámetros escogidos se salven y actualicen en los equipos.

Una vez en el idioma deseado, para realizar los **ajuste de audio**, seleccionar **Aspecto >> Ajustes de llamada**.

PROGRAMAR Placa.

Si por algún motivo necesita reprogramar la placa, la operación sería realizar un reset en la placa para restablecer los ajustes y valores de fábrica.

Reset a valores de fábrica.

Esta operación se hace mediante una manipulación eléctrica del equipo, con el fin de asegurar la imposibilidad de modificación por personal que no tenga acceso físico al mismo.

Pasos:

1. Desconectar la alimentación del sistema.
2. Realizar un cortocircuito entre las bornas «BS» y «-» del amplificador.
Si el sistema está dotado con pulsador de salida (BS, -), simplemente mantener pulsado éste.
3. Reconectar la alimentación del sistema y mantener el cortocircuito (o mantener pulsado el pulsador de salida), hasta que se escuche un «bip». A partir de ese sonido se puede quitar el cotocircuito de los bornes «BS» y «-» o soltar el pulsador.

Finalizados estos pasos la placa tiene restablecidos los ajustes y valores de fábrica.

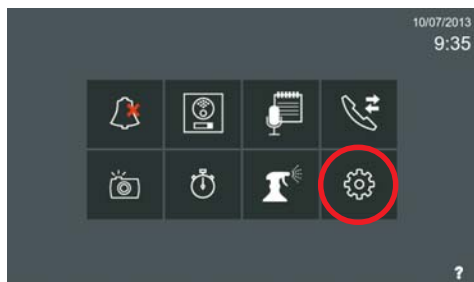
PROGRAMAR Monitor.

Si por algún motivo necesita reprogramar el monitor, la operación sería restablecer el monitor a la configuración de fábrica.

Restaurar ajustes de fábrica.

Al seleccionar esta opción, restablece el monitor a la configuración de fábrica.

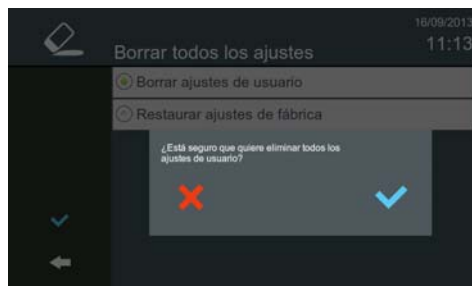
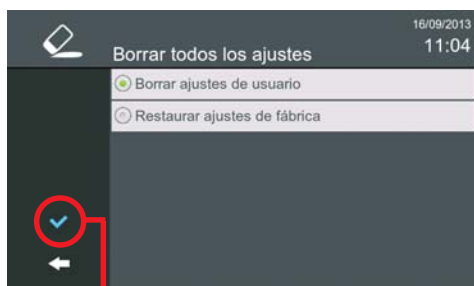
Para acceder a **Restaurar ajustes de fábrica**, se debe pulsar **Ajustes generales** y accedemos a la pantalla donde se encuentra la opción **Ajustes de instalador** (pulsar), se debe introducir el código **PIN de instalador**, que por defecto es **4444** y pulsar **OK** y accedemos a la pantalla donde se encuentra la opción **Borrar todos los ajustes / Restaurar ajustes de fábrica**.



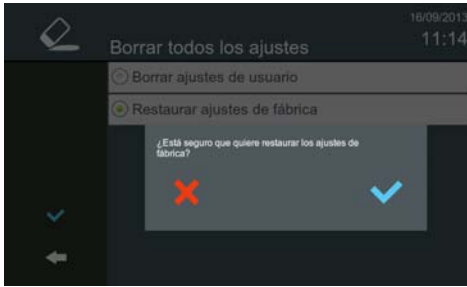
Borrar todos los ajustes

La función de **Borrar todos los ajustes** permite:

- **Borrar ajustes de usuario:** al seleccionar esta opción, elimina sólo los datos relacionados con el usuario, como los ajustes de tono, lista solicitud de amistad, imágenes, etiquetas... etc.
- **Restaurar ajustes de fábrica:** al seleccionar esta opción, restablece el monitor a la configuración de fábrica. Se borra la IP del monitor y vuelve a la de fábrica 10.0.0.1.



Pulsar confirmar, para guardar la opción escogida



Como la operación de borrar es irreversible, cuando se confirma en la pantalla anterior sale un mensaje de aviso advirtiendo de la operación que se va a realizar y requiriendo una nueva confirmación para que se realice. Este mensaje de aviso sale en cualquier opción escogida:

- Borrar ajustes de usuario
- Restaurar ajustes de fábrica

Sección II - Manual del Usuario

¡Enhorabuena por adquirir un producto de calidad!

El monitor de videoportero VIVO, manos libres y con pantalla táctil de 7" a todo color, que le permitirá comunicarse con la placa de calle, ver la persona que le está llamando y abrirle la puerta de entrada si así lo desea.

Gracias a su menú en pantalla se incluyen nuevas prestaciones para la configuración de los parámetros del monitor.

Esperamos disfrute de sus funcionalidades.
www.fermax.com

Monitor VIVO

Introducción

El Monitor VIVO es un monitor basado en el Protocolo de Internet. Este monitor es parte del sistema LYNX: datos, audio y vídeo multicanal basado en TCP / IP PoE. Se comunica con una placa basada en un videoportero IP (el módulo LYNX de Audio y Vídeo).

El monitor VIVO es manos libres, con audio dúplex, vídeo color con pantalla táctil de 7" y pulsadores capacitivos adicionales para las funciones más usuales.

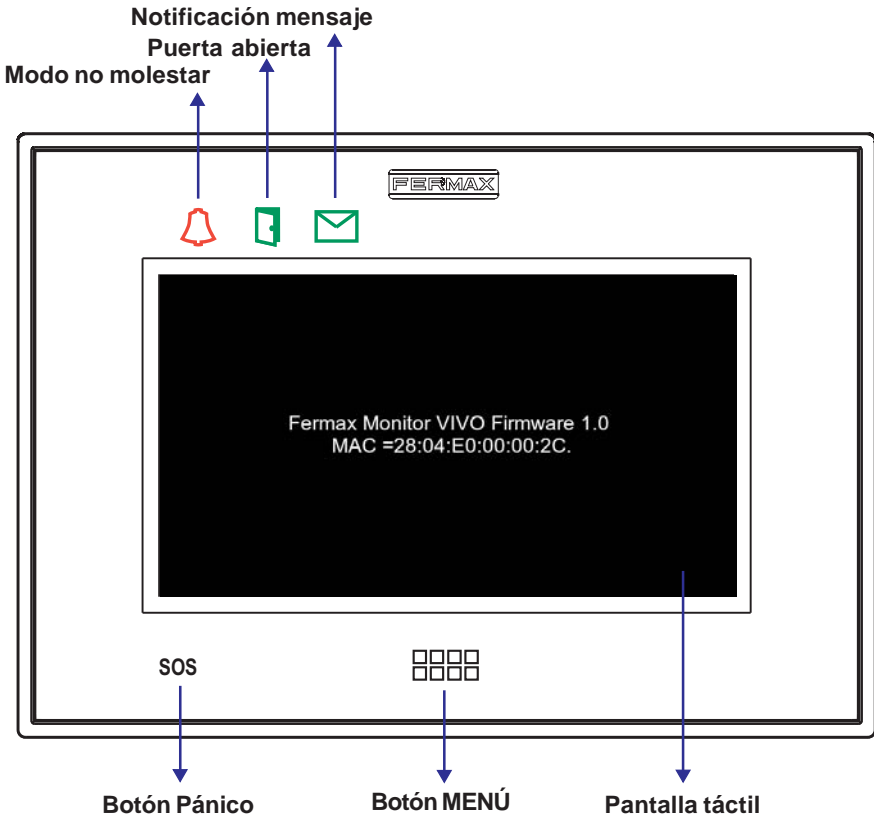
Un monitor tecnológico diseñado para maximizar la comunicación, la seguridad y la comodidad en la vivienda. El monitor se instala en la pared por medio del Conector VIVO LYNX (Ref. 1605) .

Descripción de Funcionamiento: Botones e Iconos

Tras el encendido, el monitor arranca y muestra el logotipo FERMAX, la versión del firmware y la dirección MAC. El proceso de arranque se completa en menos de 60 segundos y el monitor entra en modo stand-by.

El monitor en stand-by tiene la pantalla apagada. Para poder acceder a algunas de las funcionalidades básicas es necesario tocar el botón MENÚ o tocar la pantalla, para activar y seleccionar el icono de la función deseada.

Se pueden mostrar iconos LED en la parte superior del marco del monitor. Estos iconos sólo son visibles cuando el LED está encendido.



Botones Descripción de funcionamiento



- Botón MENÚ.
- Cuando la pantalla táctil está en reposo, si se pulsa MENÚ, la pantalla se encenderá.
 - Cuando la pantalla táctil está encendida, si se pulsa MENÚ, la pantalla vuelve a reposo.
 - Cuando el usuario está navegando en un submenú, si se pulsa MENÚ, el monitor vuelve a la pantalla de inicio principal.

SOS

Botón de Pánico. Sin función en el kit.

Iconos Descripción



- Modo no molestar.
- Función para desactivar el sonido de la llamada del monitor.



- Notificación de mensaje.
- Cuando se recibe un nuevo mensaje en el monitor el icono de mensaje se enciende y se escucha un "beep" opcional, ya que este sonido se puede deshabilitar.
 - Este icono de mensaje encendido puede corresponder a un mensaje, a una nota de audio o a una llamada perdida. Aparece un texto en la parte inferior de la pantalla informando a que corresponde la notificación.



- Puerta abierta.
- Cuando se realiza la apertura de puerta desde el monitor el led de puerta abierta se enciende, (si está instalado el sensor de puerta, consulte a su instalador).

Nota: Para más información, consultar el Manual del Monitor VIVO (Cod. 97721), disponible en www.fermax.com.

Funcionamiento

1. RECIBIR LLAMADAS

Al recibir una llamada, la **pantalla de conversación** se abrirá automáticamente.

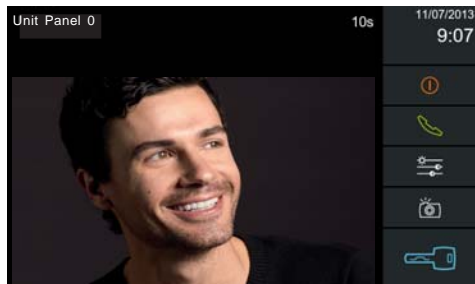
Terminal desde el que se ha realizado la llamada (descripción por defecto placa kit: Unit Panel 0)

- **Tiempo restante de conversación**
- **Fecha Hora**
- **Rechazar llamada**
- **Responder llamada.** Este icono cuando se activa cambia al icono de finalizar conversación (colgado).
- **Captura de imágenes**
- **Apertura de puerta**
- **Ajustes de video: color, brillo y contraste**

El monitor permite realizar los ajustes brillo, contraste y color, pulsando el icono de **Ajustes de video**. Ver página 13.

1.1 La llamada no se contesta - Llamadas perdidas

Cuando el monitor recibe una llamada, el video se muestra de inmediato y se reproduce el tono de timbre seleccionado en el monitor, dependiendo del origen de la llamada. El monitor muestra el origen de la llamada (placa de kit, otro monitor de la vivienda...etc). Si la llamada no se contesta en 30", el monitor vuelve al modo reposo, la llamada se registra como una llamada perdida.



Estando el monitor en reposo si pulsamos el botón menú o la pantalla y lo activamos, se pueden visualizar las **Llamadas perdidas**.



Historial de llamadas

Llamadas recibidas	Llamadas perdidas	Llamadas realizadas
Desde	Fecha/Hora	
Unit Panel 0	2013/07/11 11:55:36	
Unit Panel 0	2013/07/11 11:51:31	
Unit Panel 0	2013/07/11 09:33:55	



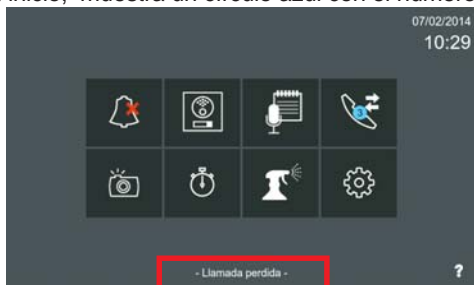
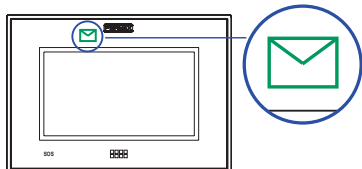
1.1.1 Registro de llamadas perdidas

El icono de **registro de llamadas** de la pantalla inicio, puede tener dos opciones diferentes:

- **Lista de llamadas.** El icono de **registro de llamadas** sin mostrar ningún número, indica que no hay nuevas llamadas perdidas recibidas.
- **Nueva lista de llamadas.** El icono de **registro de llamadas** cambia para mostrar que hay nuevas llamadas perdidas recibidas, muestra un círculo azul con el número de nuevas llamadas perdidas recibidas.

Una **llamada perdida** se notifica a los usuarios de tres maneras diferentes:

- En el monitor el icono de mensaje se enciende
- El icono de **registro de llamadas** en el menú inicio, muestra un círculo azul con el número de nuevas llamadas perdidas recibidas.
- La barra de estado muestra que una nueva llamada perdida ha sido registrada.



Al pulsar el icono **registro de llamadas** se accede a la pantalla **Historial de Llamadas**.



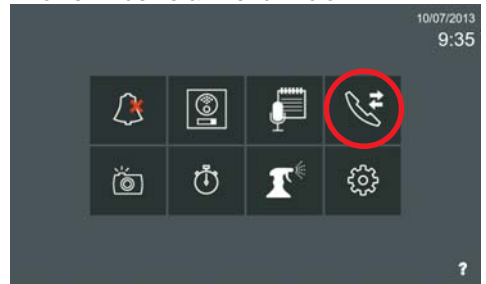
Al pulsar en la pestaña **Llamadas perdidas**, se visualizan éstas.

En caso de que una imagen haya sido tomada durante una llamada, se añade un icono de imagen en el elemento de la lista.

Cuando el elemento de la lista seleccionado incluye un icono de imagen, el botón de la cámara estará disponible en la barra de la izquierda.

Además del icono de imagen, hay dos botones más:

- Borrar: Borra la llamada seleccionada.
- Volver: Vuelve al menu inicio.

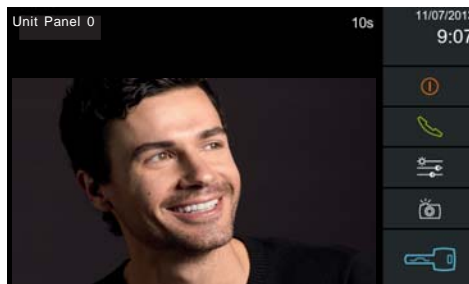


Si el usuario pulsa el icono de imagen, la vista de ventana de imágenes (pantalla: **Ver imagen**), se abrirá apuntando a la imagen vinculada con la llamada. En caso de que haya más de una imagen, en la ventana de vista se mostrará la primera fotografía tomada.

Una vez que el usuario se ha introducido en la pantalla **Historial de Llamadas**, el círculo azul desaparece y el icono de **registro de Llamadas** recuperará su aspecto original.

1.2 Rechazar llamada.

Cuando el monitor recibe una llamada, el video se muestra de inmediato y se reproduce el tono de timbre seleccionado en el monitor, dependiendo del origen de la llamada. Se puede rechazar la llamada pulsando el icono de rechazar llamada. Este icono se oculta cuando se responde la llamada (teléfono verde).





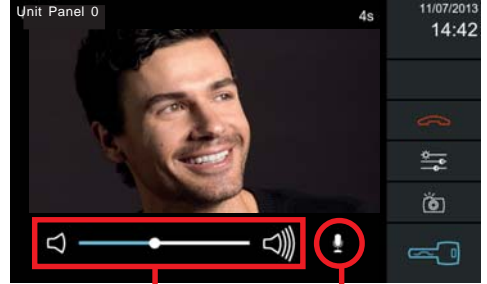
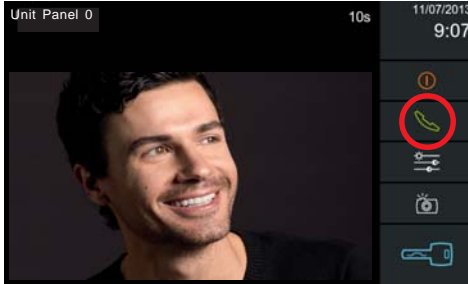
1.3 Responder llamada - Ajustes de audio y mute (silenciar)

Si la llamada se contesta pulsando el icono: **responder llamada** (teléfono verde), la comunicación de audio se conecta y los controles de audio se muestran: ajuste de audio y mute.



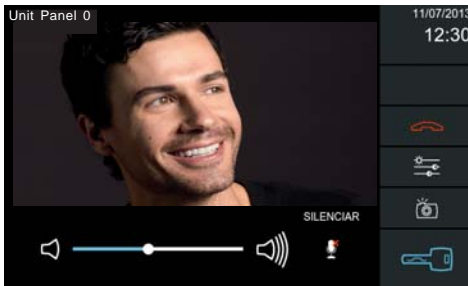
Respecto a los iconos que aparecen en la pantalla:

- **Rechazar llamada** se oculta
- **Responder llamada** (teléfono verde), cambia por **Finalizar conversación** (teléfono rojo).



ajuste de audio

MUTE



Se puede desconectar temporalmente el sentido descendente de audio pulsando el icono **MUTE** (silenciar), con el fin de evitar que una conversación interna se escuche en la placa de calle.

El volumen de audio de subida puede ajustarse con la barra de **Ajuste de audio**.

***Nota:** Esta barra de control del Ajuste de volumen de audio y el icono MUTE sólo están disponibles cuando el audio está activo.*

1.4 Conversación.

La conversación está limitada a 90". Cuando el tiempo de conversación alcanza los 80 segundos, es decir que faltan 10 segundos antes de volver al modo reposo, el tiempo de cuenta regresiva se muestra en la esquina superior derecha de la pantalla advirtiendo al usuario que la comunicación va a terminar en los segundos que va indicando.



Tiempo restante de conversación

Nota:

*Para cerrar manualmente la comunicación, el usuario tiene que hacerlo pulsando el icono de **finalizar conversación** (teléfono rojo) en la pantalla de conversación.*



2. AJUSTES DE VIDEO: color, brillo y contraste

El monitor permite realizar los ajustes brillo, contraste y color, pulsando el icono de **Ajustes de video**. Ver página 14.



3. CAPTURA DE IMÁGENES - VER IMÁGEN

Con el icono de **Captura de imágenes** (cámara), se pueden tomar imágenes de forma manual o automática.



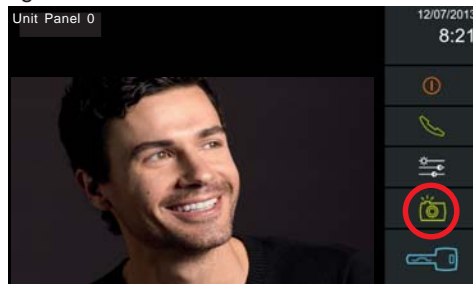
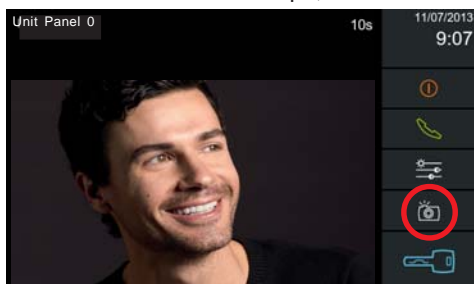
3.1 Captura de imágenes de forma automática.

El monitor por defecto sale de fábrica con la opción de captura de imágenes: **Sólo llamadas perdidas**. Ver opción **8.4 Ajustes de imágenes**.



3.2 Captura de imágenes de forma manual

Pulsando sobre el icono **captura de imágenes**, es posible guardar imágenes mientras se está en la pantalla de conversación. La imagen se congela durante 1 segundo y un sonido de flash se reproduce. Durante este tiempo, el icono de la imagen se vuelve verde.



Notas:

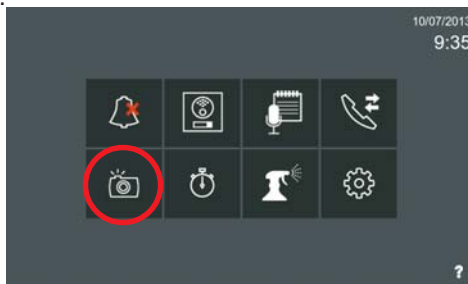
- Durante la conversación, todos los efectos de sonido en la ventana de conversación se silencian. El efecto de obturación de la cámara no se reproduce cuando la conexión de audio está abierta.

La imagen se guarda en la memoria con un nombre basado en: <fecha> _ <hora>, jpg. **La capacidad máxima es de 128 fotografías**. En caso de que la memoria esté llena y se reciba una llamada, la foto más antigua se borra para guardar la nueva.

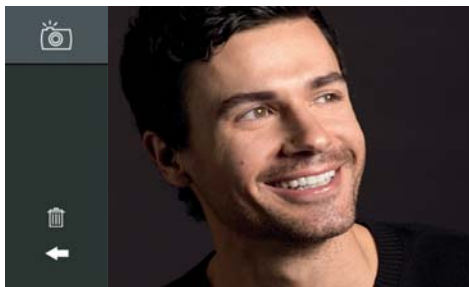
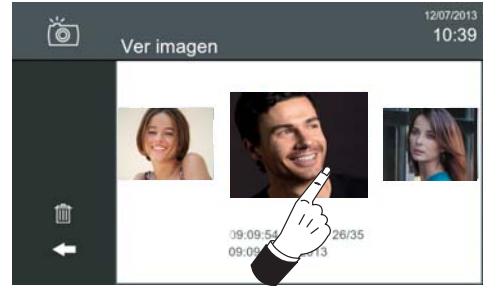
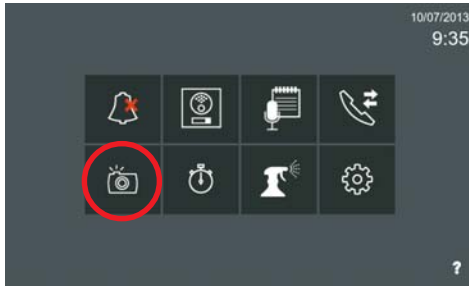


3.3. Imágenes - Pantalla Ver imagen

Para ver las imágenes capturadas debemos pulsar el icono de **imágenes** de la pantalla inicio. La pantalla **Ver imagen** permite revisar todas las imágenes capturadas desde la pantalla de conversación durante las llamadas o de forma automática.



Cuando se pulsa el icono de **imágenes** se accede a la pantalla **ver imagen**, que muestra la imagen más reciente, con la descripción definida del **Terminal desde el que se ha realizado la llamada, la fecha y la hora**. Al deslizar el dedo de izquierda a derecha se muestran las fotos más recientes y el deslizamiento de derecha a izquierda muestra las fotos más antiguas (secuencialmente). Si se presiona la imagen una vez, ésta se muestra a pantalla completa. Al pulsar de nuevo sobre la imagen, lleva al usuario de vuelta a la presentación anterior.



Para borrar una imagen, seleccionar la **imagen** deseada y pulsar el botón **borrar** (papelera), se requiere confirmación. Se borra la imagen seleccionada que es la que se visualiza un poco más grande que el resto.



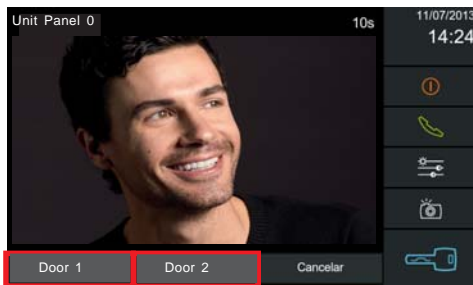
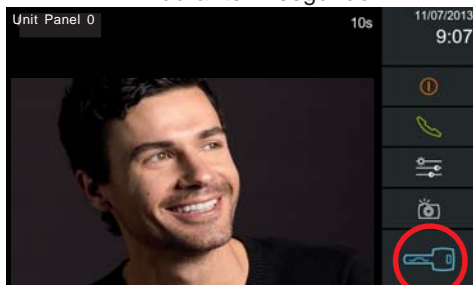


RESET DE IMÁGENES: Para **borrar todas las imágenes existentes**, se debe pulsar el botón **borrar** (papelera), durante más de 1 segundo. Se requiere confirmación. Estas acciones no se sincronizan entre los monitores de la misma vivienda.

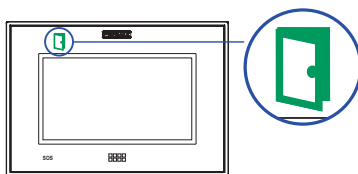
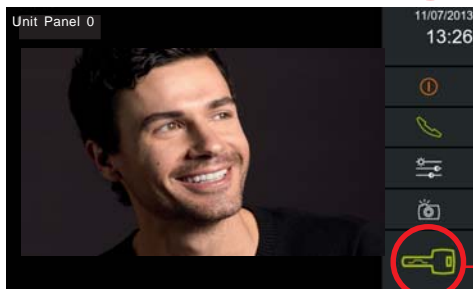
4. APERTURA DE PUERTA



El icono de **Apertura de puerta** (llave), se utiliza para abrir la puerta. Si sólo se define un relé para la placa, pulsando el icono llave, se abre la puerta. Si hay dos relés definidos en la placa, se presenta un menú con las dos opciones para que el usuario seleccione una. Por defecto la descripción definida es para el relé 1: Door 1 y para el relé 2: Door 2, (consulte a su instalador). Cuando se abre la puerta, el icono de la llave se vuelve verde durante 1 segundo.



Seleccionar una de las dos opciones pulsando sobre ella.



Al realizar la apertura, se vuelve verde durante 1 segundo y se realiza la apertura de la puerta escogida

Notas:

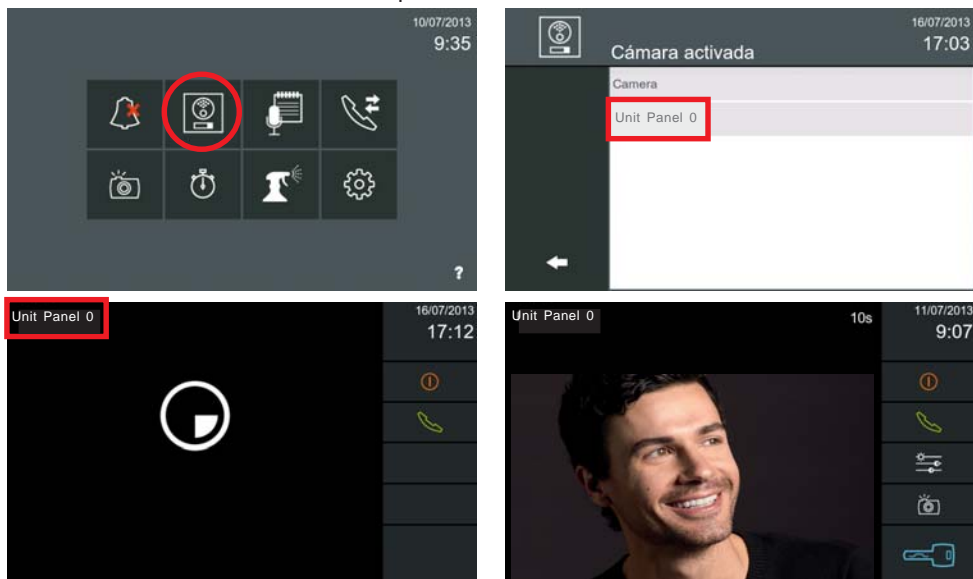
- Cuando se realiza la apertura de puerta desde el monitor el led de puerta abierta se enciende, (si está instalado el sensor de puerta, consulte a su instalador).
- Si no hay relés disponibles (relés deshabilitados o conversación con otro monitor), no aparece el icono de la llave.



5. AUTOENCENDIDO: CONEXIÓN PLACA DE CALLE / CÁMARA IP (si existe)

Estando el monitor en reposo, si se pulsa el icono **placa** desde el menú inicio del monitor, se mostrará la placa del kit (con su descripción por defecto) y también se tiene acceso a las cámaras IP (si hay instaladas, consulte a su instalador).

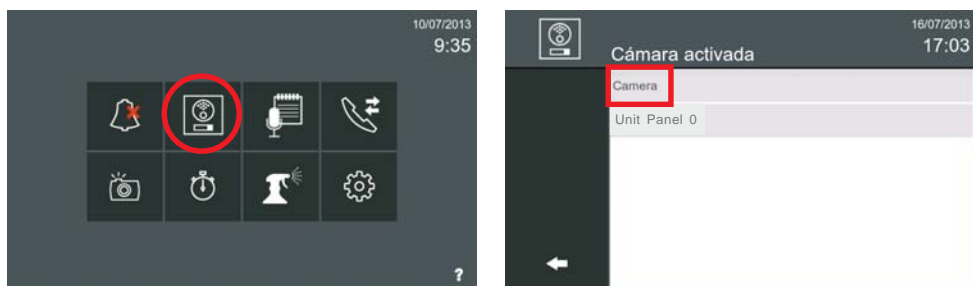
El usuario puede seleccionar la placa y comunicarse con ésta. Inicialmente sólo se conecta el vídeo. Si se desea, el usuario puede conectar el audio como se ha visto en el punto 1. **RECIBIR LLAMADAS.**

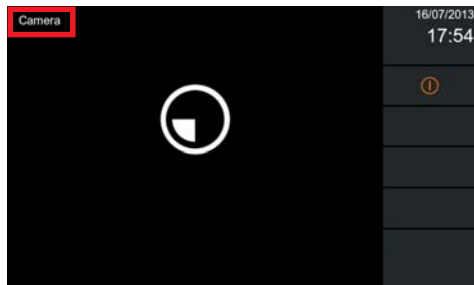


El usuario puede conectar el audio si lo desea. La pantalla volverá al modo de espera pulsando el icono **Rechazar llamada** o tras un tiempo de espera de 30 segundos si el audio no se ha conectado. La temporización es de 90 segundos si se conecta el audio.

5.1 Cámaras IP

Las **cámaras IP** se gestionan desde los monitores igual que las placas. Tienen el mismo rango de dirección IP que las placas, siendo la única diferencia que no hay una puerta controlada por ella, (no hay relés para abrir por tanto no sale el icono **apertura de puerta**: llave). Actualmente **esta compatibilidad ha sido probada completamente y funciona con las cámaras de Hikvision**, (consulte con su instalador).





Si el usuario se conecta con una cámara IP, en este caso no aparece el icono de la llave, ya que no hay relés para abrir.

Notas:

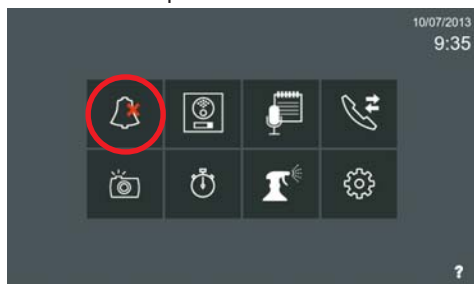
- El monitor detecta la cámara durante el arranque y una vez cada hora. La cámara debe estar encendida a la hora del arranque del monitor. Si la cámara se pone en marcha después de que el monitor haya arrancado, tendrá que esperar 1 hora para que el monitor se actualice y la detecte.
- La cámara aparecerá en la lista de placas por su dirección IP, aunque es posible poner un nombre a cada cámara utilizando su herramienta correspondiente, (el nombre de la cámara en el servidor web no siempre es compatible con ONVIF).
- El monitor tiene una temporización de 30 minutos para desconectarse automáticamente de las cámaras IP, de esta forma se evita que se consuman recursos del sistema que pueden provocar inestabilidad.



6. MODO NO MOLESTAR (not disturb): Cancelar el tono de llamada

Función para desactivar el tono de llamada.

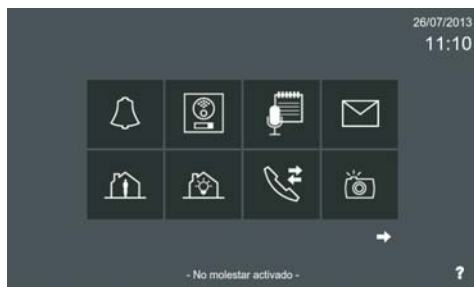
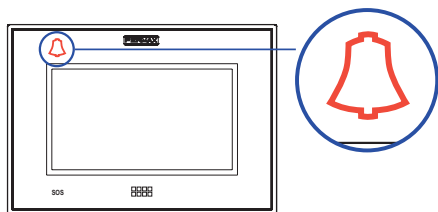
Es posible seleccionar este modo a través del icono **no molestar**. En este modo, cuando se recibe una llamada, el tono de llamada no se genera y sólo se activa vídeo. Es posible activar dicho modo para un periodo de tiempo o permanentemente. Cuando el modo no molestar está habilitado, el **led no molestar** está encendido y el icono **no molestar** cambia indicando que el modo está activado.



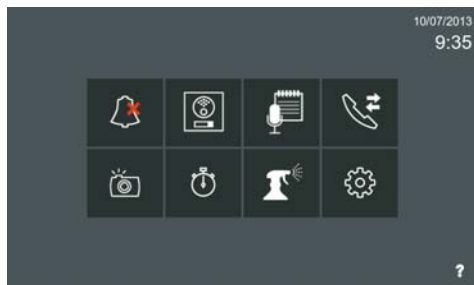
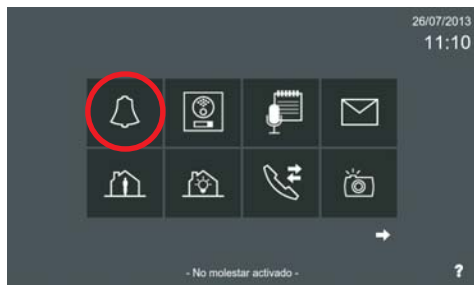
Se pulsa el icono de **modo no molestar**.

En la pantalla **No molestar**, se visualizan los posibles periodos de tiempo disponibles. Por defecto sale seleccionado **Permanente**. Si este periodo de tiempo es el escogido pulsar confirmar, si no escoger el deseado y pulsar confirmar.

Nada más pulsar confirmar, el modo no molestar se habilita, el **led no molestar** se enciende y en la pantalla inicio el icono **no molestar** cambia indicando que el modo está activado.



El modo normal se restablece después de que el periodo programado haya expirado o se pulse el icono **no molestar** en la pantalla inicio. Al deshabilitar el modo también se apaga el **led no molestar**.



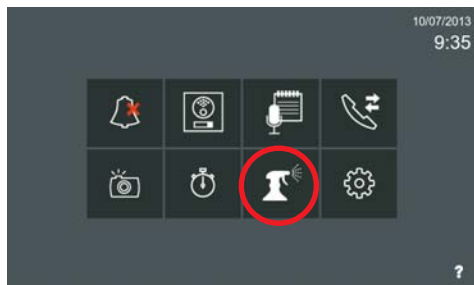
Notas:

- Si el modo no molestar esta habilitado y se produce un reset o apagado del monitor (sin alimentación), se deshabilita.
- Cuando se habilita el modo no molestar no se desactiva el sonido de la recepción de mensajes. Ver opción **8.1 Ajustes de llamada**.



7. LIMPIEZA DE PANTALLA

La función de **limpieza de pantalla** inutiliza la pantalla táctil y los botones capacitivos durante 30 segundos. Durante este tiempo no se permite ninguna acción desde la interfaz táctil, por lo que el usuario puede limpiar la pantalla. Una cuenta regresiva se muestra en la pantalla indicando el tiempo que queda.



Notas:

- En caso de recibir una llamada durante el tiempo de limpieza, el monitor se desbloquea automáticamente.

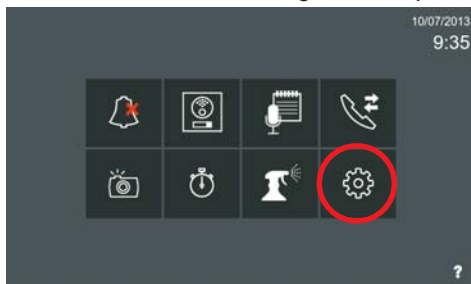
- Para su limpieza, utilice sólo un paño suave y sin pelusa. Los paños abrasivos, toallas, toallas de papel y similares pueden causar daños en la pantalla del monitor Vivo. Evite cualquier líquido y humedad en las aberturas. No utilice aerosoles, disolventes ni abrasivos. No pulverice limpiadores directamente.



8. AJUSTES GENERALES

A través de esta función se puede acceder a otras para realizar diferentes ajustes del monitor.

Nota: El acceso al menú **Ajustes generales** se puede restringir mediante un código PIN. Por defecto no está restringido. Ver opción **8.6 Ajustes de privacidad**.



8.1 AJUSTES DE LLAMADA



8.2 AJUSTES DE FONDO



8.3 AJUSTES DE IDIOMA



8.4 AJUSTES DE IMÁGENES



8.5 AJUSTES INTERNACIONALES (Fecha-Hora)



8.6 AJUSTES DE PRIVACIDAD



8.7 AJUSTES LLAMADA VIVIENDA A VIVIENDA. Función operativa en instalaciones de edificios.



8.8 AJUSTES INSTALACIÓN. Funciones exclusivas del Instalador, se accede a éstas por medio del código PIN de instalador. *Para más información, consultar el Manual del Monitor VIVO (Cod. 97721), disponible en www.fermax.com.*

Descripción y funcionamiento de los iconos de la pantalla de **Ajustes generales**, desarrollados para el Kit.



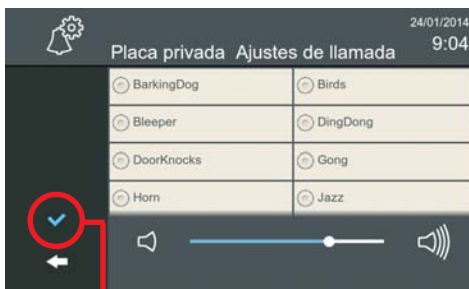
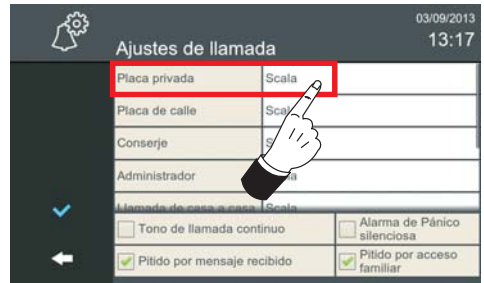
8.1 AJUSTES DE LLAMADA

La función de **ajustes de llamada** permite seleccionar un tono de timbre para la placa de kit y su volumen.

Nota: En esta función existen otras opciones operativas en instalaciones de edificios.

Otros ajustes son:

- Seleccionar el **Tono de llamada continuo** de timbre:
 - Si está seleccionada esta opción, el tono de timbre se reproduce durante 30 segundos.
 - Si no está seleccionada esta opción, el tono de timbre específico se reproduce sólo una vez.
- Seleccionar si se desea escuchar un sonido en la recepción de:
 - Mensaje recibido. **Pitido por mensaje recibido.**
 - Apertura de puerta por un miembro de la familia. **Pitido por acceso familiar.** Si existe un control de accesos integrado en el sistema (*consulte a su instalador*), se puede realizar la apertura de puerta mediante un identificador asociado al usuario. Se puede seleccionar esta opción para que el monitor emita un sonido cuando se realice dicha apertura, (*este sonido es fijo*).



Una vez seleccionados los parámetros, pulsar para validarlos

Pulsar sobre la pantalla en **Placa privada** y se escucha el tono actual y el volumen al que se encuentra. En esta pantalla se muestran los tonos disponibles y la barra de ajuste de volumen, escoger el deseado y ajustar el volumen.

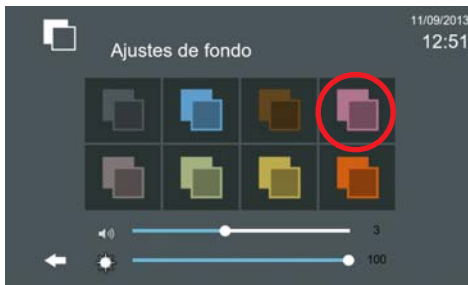
- **Nota:** Para salir hasta el menú inicio se sale pulsando los iconos intuitivos desarrollados en el monitor, tales como: flechas, iconos correspondientes a la pantalla donde se encuentra, pulsando el botón MENÚ o por tiempo, ya que transcurridos 30 segundos el monitor vuelve a reposo (pantalla apagada).



8.2 AJUSTES DE FONDO DE PANTALLA

La función de **ajustes de fondo** permite:

- Seleccionar el color del fondo de la pantalla y la luminosidad.
- Seleccionar el nivel de audio de la pantalla táctil. Cambia el volumen del clic.



8.3 AJUSTES DE IDIOMA

La función de **ajustes de idioma** permite seleccionar el idioma deseado para el monitor. El idioma por defecto de fábrica en el monitor es el inglés. Ver página 15.

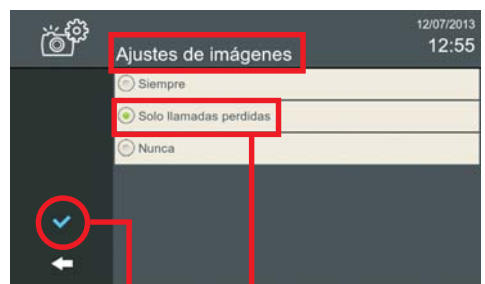


8.4 AJUSTES DE IMÁGENES

La función de **ajustes de imágenes** permite capturar imágenes automáticamente de cada llamada. El parámetro que sale de fábrica programado por defecto es que el monitor realice la captura de imágenes cuando sean llamadas perdidas: **Sólo llamadas perdidas**.

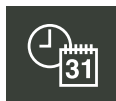
Las opciones de configuración de imágenes automáticas son:

- Siempre
- **Solo llamadas perdidas** (por defecto configurada de fábrica)
- Nunca



Una vez seleccionada la opción deseada, pulsar para validarla **Opción habilitada por defecto**

Advertencia: Compruebe los requisitos legales para la protección de datos y privacidad para tomar y almacenar las imágenes de la vía pública.



8.5 AJUSTES INTERNACIONALES (Fecha-Hora)

La función de **ajustes de internacionales** permite además de poder ajustar/actualizar la fecha y la hora, adaptar los usos locales en cuanto a formatos de fecha. Ver página 15.



8.6 AJUSTES DE PRIVACIDAD

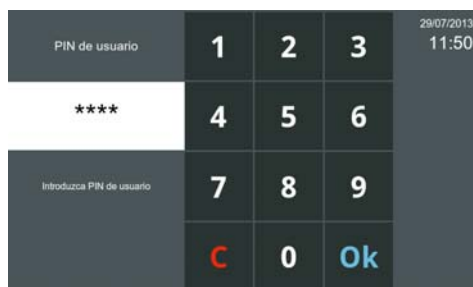
La función de **ajustes de privacidad** permite proteger bajo un código PIN (contraseña), algunas de las características del monitor por requerir privacidad o bien por otros motivos.

El monitor Vivo puede configurarse para solicitar un código PIN para:

- Acceder al menú de configuración de usuario y/o
- Acceder a los mensajes de la bandeja de entrada

Desde esta pantalla también se pueden cambiar los códigos que vienen programados por defecto en el monitor:

- PIN de usuario (por defecto: 1234)
- PIN de alarma (por defecto: 0000)



Al pulsar el icono **Ajustes de privacidad**, se debe introducir el código **PIN**, que por defecto es **1234** y pulsar **OK** y accedemos a la pantalla donde se encuentran las opciones de Ajustes de privacidad. Para habilitar una función pulsar sobre ésta. Para deshabilitarla se realizaría la misma operación, pulsar sobre la función deseada.





Para más información, consultar el Manual del Monitor VIVO (Cod. 97721), disponible en www.fermax.com.


Guía rápida de funcionamiento para el Usuario

1. RECIBIR LLAMADAS

Al recibir una llamada, la **pantalla de conversación** se abrirá automáticamente. Iconos que se pueden visualizar en ésta:

 **Rechazar llamada.** Este icono se oculta cuando se responde la llamada (teléfono verde).

 **Responder llamada** (teléfono verde descolgado). Este icono cuando se activa cambia al icono de **Finalizar conversación** (teléfono rojo colgado).

 Desde la pantalla de Historial de llamadas, se pueden visualizar las **Llamadas perdidas**.



Barra de **Ajuste de audio y MUTE** (silenciar).



2. AJUSTES DE VIDEO: Color, brillo y contraste.



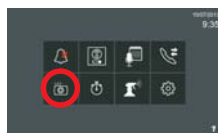
3. CAPTURA DE IMÁGENES, se pueden tomar imágenes de forma **manual o automática**.



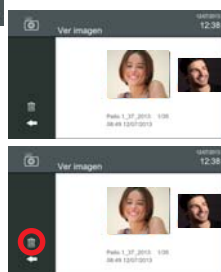
Captura de imágenes de forma automática. El monitor por defecto sale de fábrica con la opción de captura de imágenes: **Sólo llamadas perdidas**.



Captura de imágenes de forma manual, pulsando sobre el icono **captura de imágenes**, mientras se está en la pantalla de conversación. La imagen se congela durante 1 segundo y un sonido de flash se reproduce. Durante este tiempo, el icono de la captura de imagen se vuelve verde.



VER IMAGEN: Visualizar las imágenes capturadas. Cuando se pulsa el icono de **imágenes** de la **pantalla inicio**, se accede a la pantalla **Ver imagen**, en ésta se pueden ver la imágenes.



Borrar las imagenes capturadas. Seleccionar imagen y pulsar el icono **borrar** (papelera).

RESET de imagenes. Para borrar todas las imágenes existentes, se debe pulsar el botón **borrar** (papelera), durante más de 1 segundo. Se requiere confirmación.



4 APERTURA DE PUERTA (llave). Este icono se utiliza para abrir la puerta. Si sólo se define un relé para la placa, pulsando el icono llave, se abre la puerta. Cuando se abre la puerta, el icono de la llave se vuelve verde durante 1 segundo. Si hay dos relés definidos en la placa, se presenta un menú con las dos opciones, para que el usuario seleccione una.





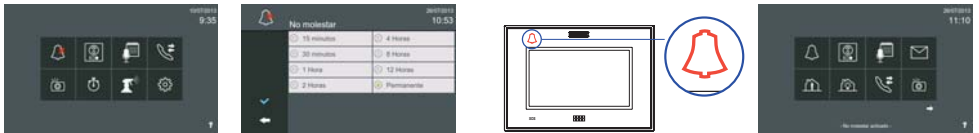
5. AUTOENCENDIDO: CONEXIÓN PLACA DE CALLE / CÁMARA IP (si existe)

Función para realizar la conexión con la placa de kit y cámaras IP (si existen). Inicialmente al realizar el autoencendido con la placa de kit, sólo se conecta el vídeo. Si se desea, el usuario puede conectar el audio como se ha visto en el punto 1. **RECIBIR LLAMADAS.**



6. MODO NO MOLESTAR (not disturb): Cancelar el tono de la llamada

Función para desactivar el tono de llamada. Cuando se recibe una llamada, el tono de llamada no se genera y sólo se activa vídeo. Es posible activar dicho modo para un período de tiempo o permanentemente. Cuando el modo no molestar está habilitado, el **led no molestar** está encendido y el icono **no molestar** cambia indicando que el modo está activado.



7. LIMPIEZA DE PANTALLA

La función de **limpeza de pantalla** inutiliza la pantalla táctil y los botones capacitivos durante 30 segundos. Durante este tiempo el usuario puede limpiar la pantalla. Una cuenta regresiva se muestra en la pantalla indicando el tiempo que queda.

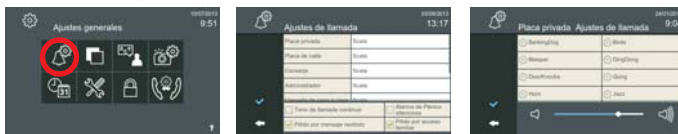


8 AJUSTES GENERALES



8.1 AJUSTES DE LLAMADA

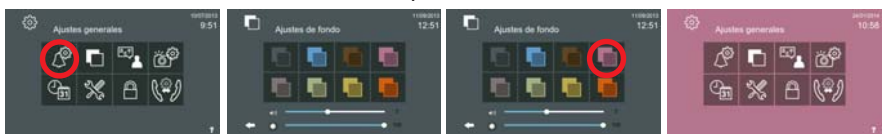
La función de **ajustes de llamada** permite seleccionar un tono de timbre para la placa de kit y su volumen.



8.2 AJUSTES DE FONDO DE PANTALLA

La función de **ajustes de fondo** permite:

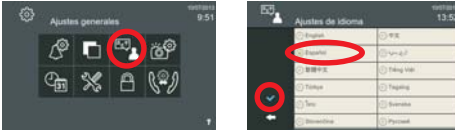
- Seleccionar el color del fondo de la pantalla y la luminosidad.
- Seleccionar el nivel de audio de la pantalla táctil. Cambia el volumen del clic.





8.3 AJUSTES DE IDIOMA

La función de **ajustes de idioma** permite seleccionar el idioma deseado para el monitor. El idioma por defecto de fábrica en el monitor es el inglés.



8.4 AJUSTES DE IMÁGENES

La función de **ajustes de imágenes** permite capturar imágenes automáticamente de cada llamada. El parámetro que sale de fábrica programado por defecto es que el monitor realice la captura de imágenes cuando sean llamadas perdidas: **Sólo llamadas perdidas**.



8.5 AJUSTES INTERNACIONALES (Fecha-Hora)

La función de **ajustes internacionales** permite además de poder ajustar/actualizar la fecha y la hora, adaptar los usos locales en cuanto a formatos de fecha.



8.6 AJUSTES DE PRIVACIDAD

La función de **ajustes de privacidad** permite proteger bajo un código PIN (contraseña), algunas de las características del monitor por requerir privacidad o bien por otros motivos.

También se pueden cambiar los códigos que vienen programados por defecto en el monitor:

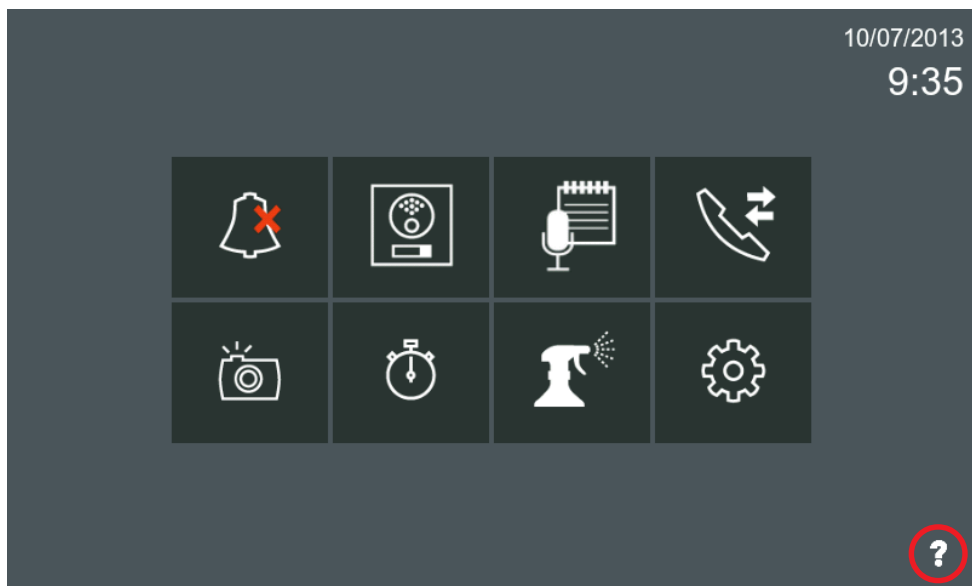
- PIN de usuario (por defecto: 1234)
- PIN de alarma (por defecto: 0000)



1234 (por defecto)

MENÚ AYUDA «?»

En las pantallas donde exista un signo de interrogación, al pulsarlo se abre una pantalla de ayuda mostrando el icono con su significado.





CONGRATULATIONS ON PURCHASING A QUALITY PRODUCT!

Fermax electronics develops and manufactures renown systems that meet the highest design and technology standards.

Your FERMAX video door entry system will allow you to communicate with the entry panel, see who is calling you and open the front door if you wish.

We hope you enjoy its range of functions.

www.fermax.com.

This technical document is for your information only, and is published by FERMAX ELECTRONICA S.A.U., which reserves the right to modify characteristics of the products referred to herein at any time and without prior notice. These changes will be reflected in subsequent editions of this document.

KIT VIDEO VIVO

Code 97738EI V03_14

TABLE OF CONTENTS

SECTION I - Installation Manual	5
Installing the Power Supply	6
Entry Panel Installation	6
Installing the Monitor	8
Description of the equipment	9
- Outdoor panel	9
* Programming	10
* Technical Features	10
- VIVO Monitor	11
* Introduction	11
* Operating description: Buttons and Icons	11
* Wiring	12
* Technical Features	13
* Programming	14
* Settings: Video and Audio	14
- Video: Brightness - Contrast - Colour	14
- Audio	14
* Configuring Language and Date - Time	15
- Language	15
- Regional settings (date and time)	15
Wiring Diagrams	17
APPENDIX:	20
- Panel Configuration / Programming	20
- Programming the Monitor:	23
 SECTION II - User Manual	 25
- VIVO Monitor	26
* Introduction	26
* Operating description: Buttons and Icons	26
* Operation	27
- 1. RECEIVING CALLS	27
• 1.1 Unanswered call- Missed calls	28
◦ 1.1.1 Missed call history	28
• 1.2 Rejecting a call	29
• 1.3 Answer call - Audio settings and mute	30
• 1.4 Conversation	30
- 2. VIDEO SETTINGS: colour, brightness and contrast	31
- 3. PICTURE CAPTURE - PICTURE VIEW	31
• 3.1 Automatic picture capture	31
• 3.2 Manual picture capture	31
• 3.3 Pictures - View picture screen	31
- 4. OPEN DOOR	33
- 5. AUTO-START: CONNECTING PANEL / IP CAMERA (if exists)	34
• 5.1 IP Cameras	34
- 6. DO NOT DISTURB MODE: Canceling the Ring Tone	35
- 7. CLEANING THE SCREEN	36

- 8. GENERAL SETTINGS 37
 - 8.1 CALL SETTINGS 38
 - 8.2 BACKGROUND SETTINGS 39
 - 8.3 LANGUAGE SETTINGS 39
 - 8.4 PICTURE SETTINGS 39
 - 8.5 REGIONAL SETTINGS (Date-Time) 40
 - 8.6 PRIVACY SETTINGS 40
- User quick operating guide: 41

Section I - Installation Manual

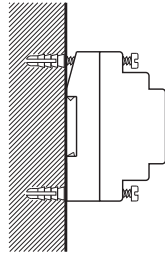
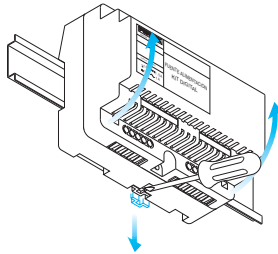
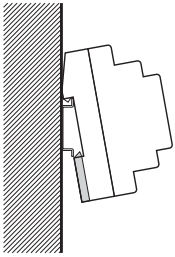
INSTALLING THE POWER SUPPLY

Installation in a DIN rail

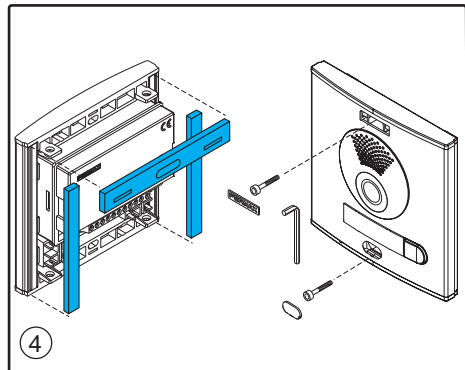
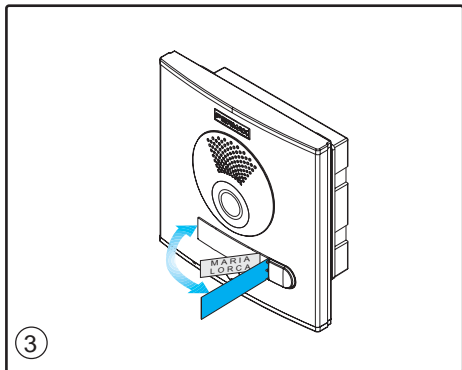
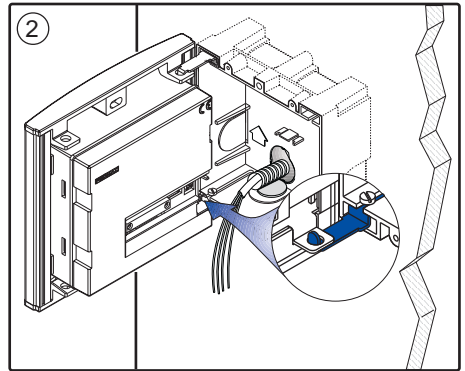
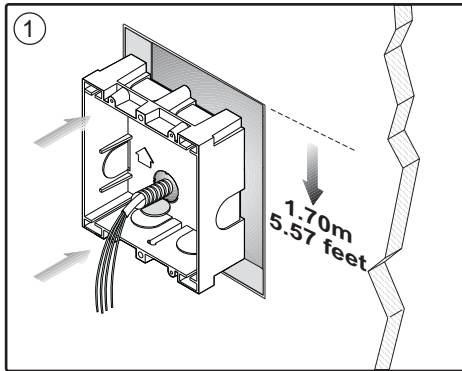
Fastened with screws

Assembly

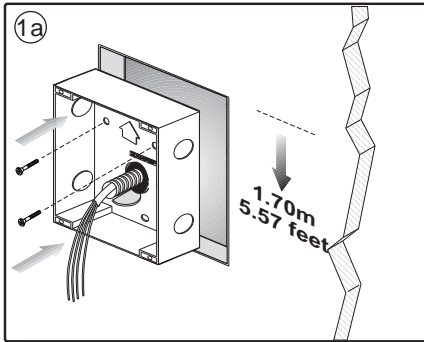
Disassembly



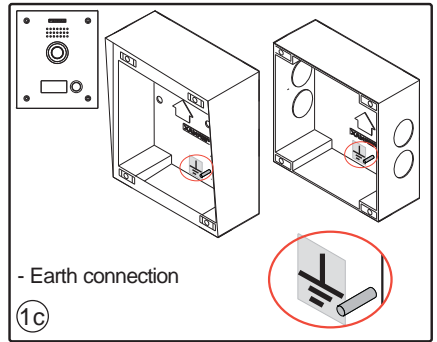
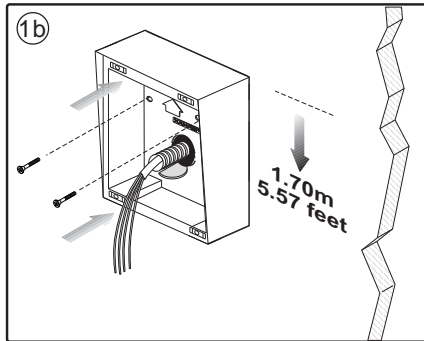
CITYLINE ENTRY PANEL INSTALLATION



MARINE ENTRY PANEL INSTALLATION

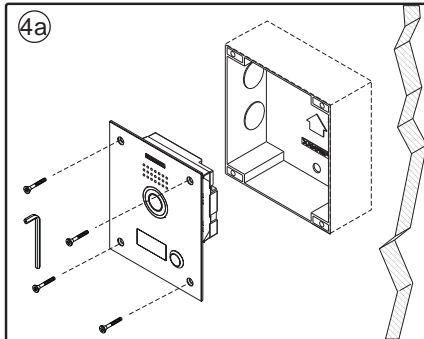
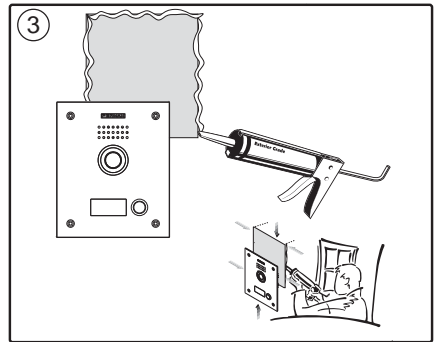
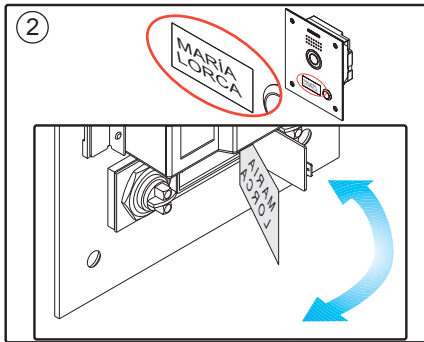


Installation with FLUSH-MOUNTED BOX

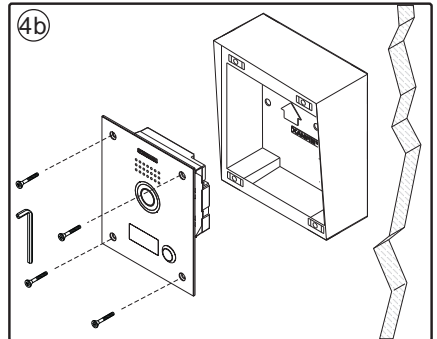


Installation with SURFACE-MOUNTED BOX

We advise you to seal the panel with silicon to ensure waterproofness.

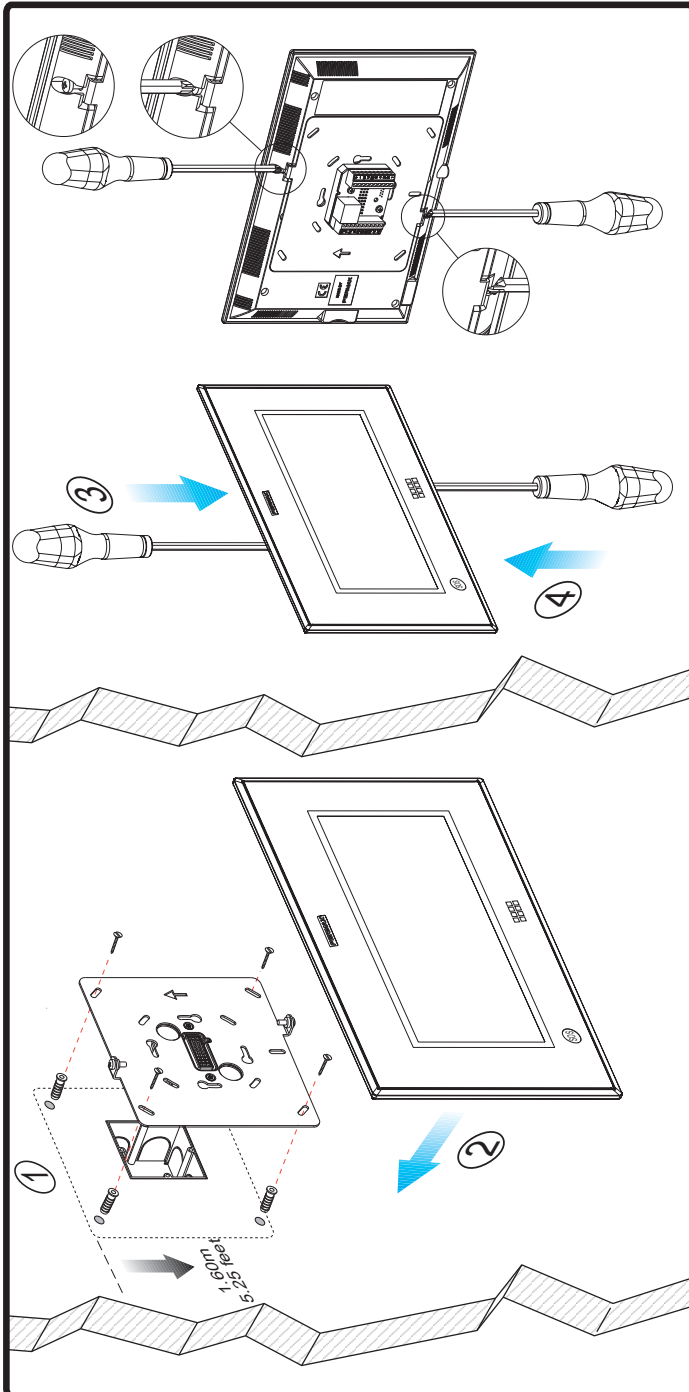


Cover for panel with FLUSH-MOUNTED BOX



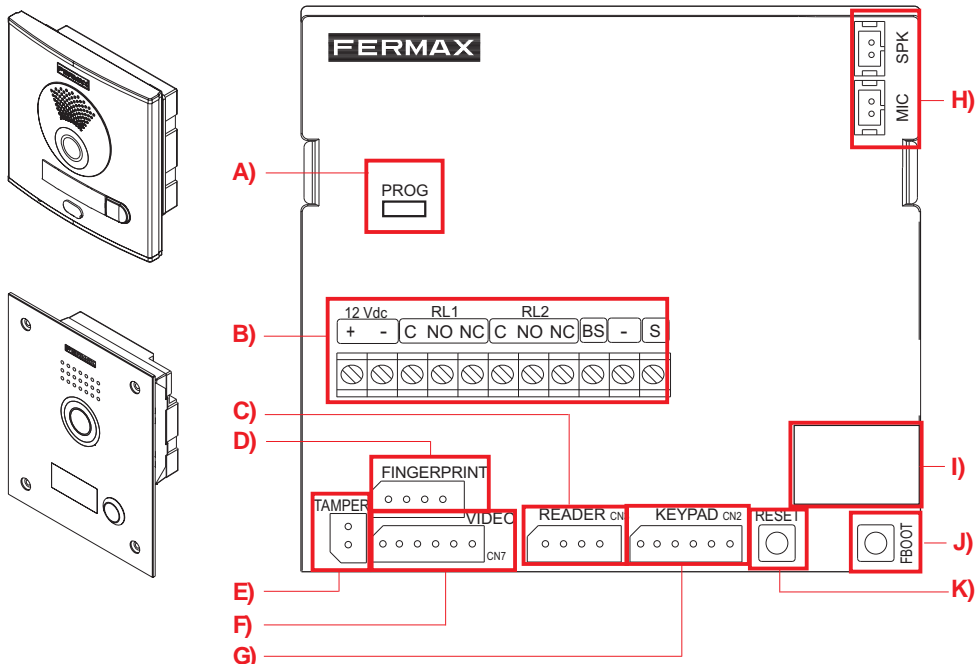
Cover for panel with SURFACE-MOUNTED BOX

INSTALLING THE MONITOR



DESCRIPTION OF EQUIPMENT

Entry Panel



A) **Mini-USB connector:**

For downloading the firmware (during manufacturing).

B) **Panel Connectors:**

- System Connection Terminals:

+, -: 12 Vdc power (via a power source).

RL1:

C, NO, NC: relay contacts 2A@30Vdc (lock-release connection 1).

RL2:

C, NO, NC: relay contacts 2A@30Vdc (lock-release connection 2).

BS, -: entrance hall button.

S, -: door-open sensor.

C) **READER:**

+, -, DT, CK: the option of connecting any commercial Proximity or Fingerprint Reader (with Wiegand 26, 32 or 44 bits protocol or data/clock protocol) .

D) **FINGERPRINT:**

+, -, A, B: RS-485 connection.

E) **TAMPER:** no function in the kit.

F) **VIDEO:** no function in the kit.

G) **KEYPAD:** no function in the kit.

H) **SPK**
Speaker connection.

MIC

Microphone connections (microphone is located in the lower panel profile).

I) **RJ-45**
Connect for the physical connection to the RJ-45 wire.

J) **Fastboot button:** No function in the kit.

K) **Reset Button:** Reset the panel (power).



Notice: The kit panel may only be configured remotely via the incorporated web server. Various functions such as: Audio, voice synthesizer language settings...etc, must be configured this way. This web server is accessed via the panel's IP address which for the kit panel is: 10.100.0.1. For more details see the Appendix at the end of the Installer Section:

PROGRAMMING THE PANEL

The panel, supplied in the 1 Line kit, comes **ALREADY PROGRAMMED** from the factory!

Notice: If for whatever reason you need to re-program the panel, see the Annex at the end of the Installer's Section.

TECHNICAL FEATURES

 <p>IP43 IK:07</p>	 <p>IP54 IK:09</p>	Power Supply	12 Vdc
		Consumption	
		minimum	190 mA
		maximum	500 mA
		with 1 active relay (connected to the 12Vdc Fermax lock-release)	630 mA
with 2 active relays (connected to the 12Vdc Fermax lock-release)	950 mA		
Operating Temperature		[-10, +55 °C] [14, 131°F]	
Camera <ul style="list-style-type: none"> • Sensor 1/3" Color CMOS. Auto iris for outdoor use. • 90° lens. • Horizontal resolution: 380 lines. • Sensitivity: 0.5 lux. • Auto-balance. • Backlight compensation. 			
Audio Power in Residence - Entry Panel Direction		1 W	
Audio Power in Entry Panel - Residence direction		0.15 W	
Volume can be Regulated in Both Directions.			

VIVO Monitor

Introduction:

The VIVO monitor is a monitor based on the Internet Protocol. This monitor is part of the LYNX system: data, multi-channel audio and video based on TCP / IP PoE. Communication is held via the panel based on an IP video door entry system (the LYNX module for Audio and Video).

The VIVO monitor is handsfree, with a duplex audio, colour video and a 7" touch screen and additional capacitive buttons for the common functions.

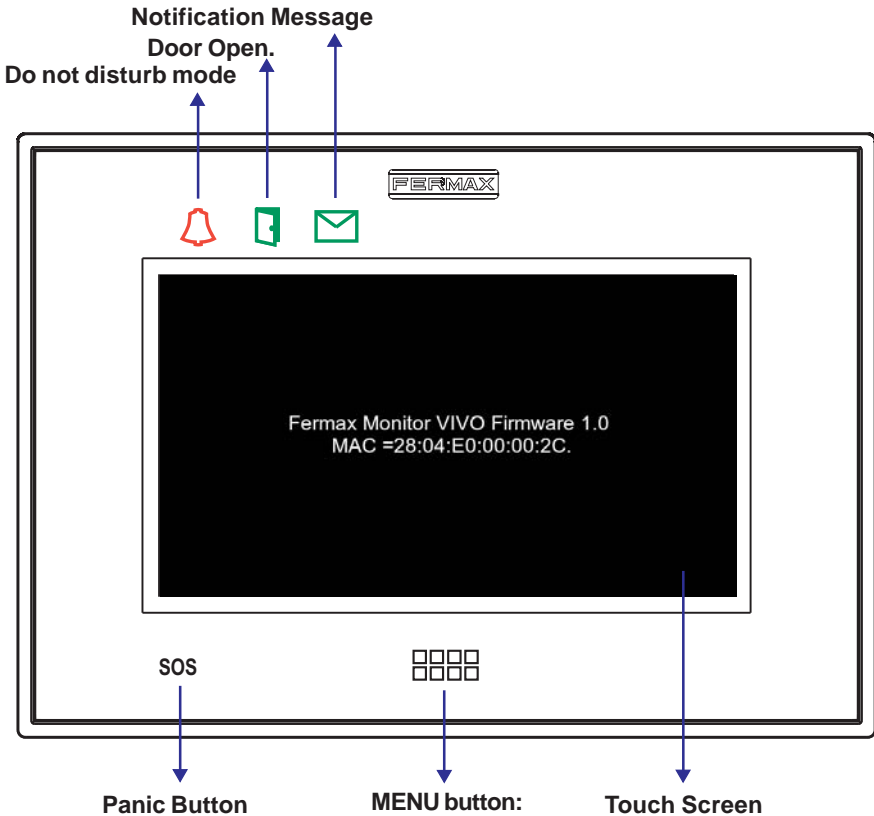
A high-tech monitor designed to maximize the home's communication, security and comfort. The monitor is installed on the wall via a VIVO LYNX Connector (Ref. 1605) .

Operating Guide: Buttons and Icons

Once on, the monitor starts up and displays the FERMAX logo, the firmware version and the MAC address. The start-up process takes less than 60 seconds and the monitor enters in stand-by mode.

The monitor's screen is off when in stand-by . In order to access some of the basic functions you must touch the MENU button, and to activate and select the icon of the desired function.

The LED icons are displayed on the top part of the monitor's frame. These icons are only visible when the LED is on.



Buttons Operating description



- MENU button
- When the touchscreen is in standby, the screen will light up by pressing the MENU button.
 - When the touchscreen is lit, by pressing the MENU button you can return it to standby.
 - When the user is browsing in a submenu, by pressing the MENU button you can return to the homepage.

SOS Panic Button. No function in the kit.

Icons Description



- Do not disturb mode.
- A function to deactivate the sound of a call from the monitor.



- Message notification.
- When you receive a new message on the monitor, the message icon is lit and you hear an optional "beep", since this sound can be deactivated.
 - When this message icon is light, you may have a message, an audio note or a missed call. A text appears in the lower part of the screen reporting what the notification is about



- Door Open.
- When the door is opened from the monitor, the open door LED is lit, (if the door sensor is installed, ask your installer).

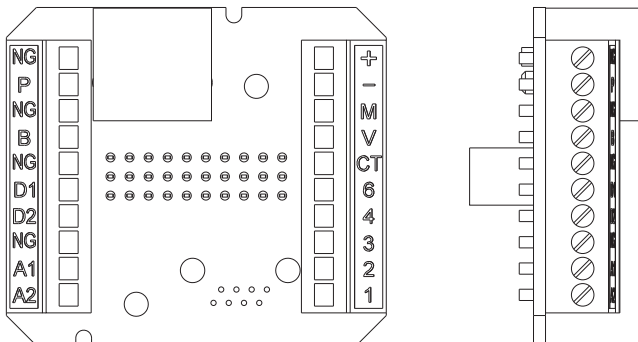
Note: For more information, see the end of this manual in Section II: User Manual or VIVO Monitor Manual (Cod. 97721) available at www.fermax.com.

Connections

Monitor connections.

- 30 pins to connect the monitor's connector.
- Mini USB (internal) for the firmware (in manufacturing).
- Connector for the SD card.

Monitor Connector:



- **RJ-45** 10/100 Base - T Ethernet, power via the RJ-45 connector.
- **NG, P:** To connect an external secondary SOS button. Function not available in this kit.
- **NG, B:** In order to connect a button for the doorbell.
Note: When the doorbell is pressed, the selected melody for this call is played. The monitor's screen is not activated. If the doorbell is pressed during a conversation, the melody is not heard, but a message appears on the screen.
- **D1, D2:** RS-485 serial port to communicate with another future system.
- **A1, A2:** RS-485 serial port to communicate with the alarm system.
- **+, - :** 12 Vdc Power, (if not using a PoE switch).
- **1, 2, 3, 4, 6, V, M, Ct:** To connect an analogic panel (4+n).

TECHNICAL FEATURES

- Operating temperature: 0°C to +40°C.
- Relative Humidity: 5-90%, without condensation.

Monitor Capacity and Parameters (the default values are between brackets []):

- Maximum number of monitors per residence: 8.
- PIN codes:
 - User. 1 code [Not used]. It is used to access the user's configuration or messages. It can be changed.
 - User alarm. 1 code [0000]. This is used to change the alarm status. It can be changed.
 - Installer 1 code [4444]. This is used to access the installer's configuration parameters. It can be changed.
- Conversation channels: Maximum 1 per apartment.
- Conversation time: 90 seconds.
- Ring tones: 22.
 - 20 predefined melodies ADPCM, wav or mp3.
 - 2 to be loaded by the users from an SD card or the web server (wav or mp3).
- Maximum ring tone time 30 seconds.
- Memo pictures: 128 (QVGA resolution 640x480).
- Text messages: 128. 128 characters long.
- Audio notes: Maximum recording time of 300 seconds.
- IP Address: By default it is programmed in the kit monitor: Block 0 - Unit 1.

Labels

- Resident name: 16 characters.
- Monitor label: 16 characters.
- Maximum times:
 - On: 30 seconds. The start-up process is complete in 60 seconds for to function at complete capacity.
 - Connecting the video after the call reception: 2 seconds.
 - Audio and video delay (from the panel to the monitor): 0.2 seconds.
 - De-synchronisation of audio and video: 0.05 seconds.

PROGRAMMING THE VIVO MONITOR

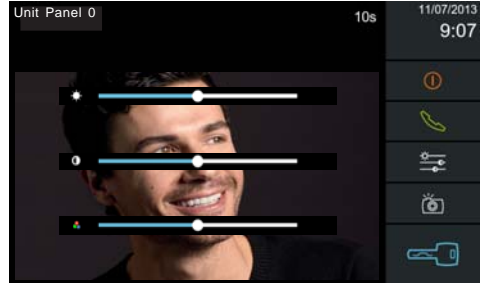
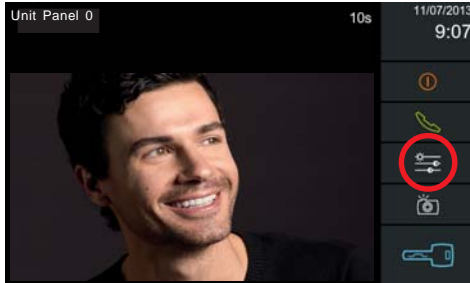
The monitor supplied in the 1 Line kit comes **ALREADY PROGRAMMED** from the factory!

Notice: If for whatever reason you need to re-program the monitor, see the Annex at the end of the Installer's Section.

SETTINGS: Video and Audio

Video settings

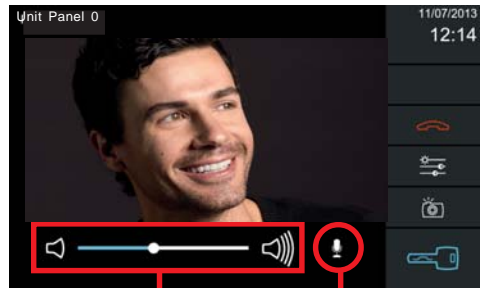
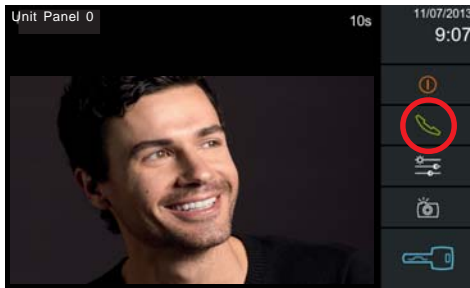
The monitor allows you to set brightness, contrast and colour by pressing the **Video settings** icons.



Audio Settings.

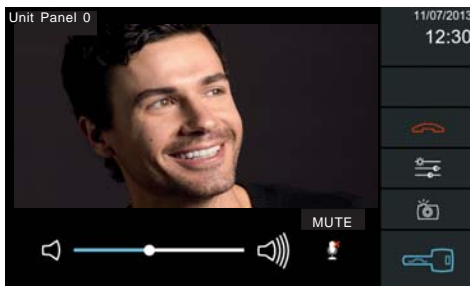
If the call is answered by pressing the icon: **answer call** (green telephone), the audio communication is connected and the audio controls are shown: audio and mute settings. Relative to the icons displayed on the screen:

- **Answer call** (green telephone), change for **End conversation** (red telephone).



audio settings

MUTE



You can temporarily disconnect the outbound [resident to street] audio by pressing **MUTE** in order not hear an internal conversation from the street.

The incoming audio volume may be set with the **Audio setting** bar.

Note: This volume settings control bar and the Mute icon are only available when the audio is active.

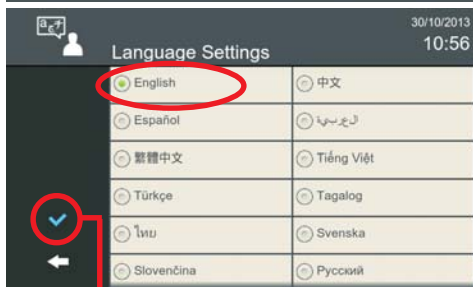
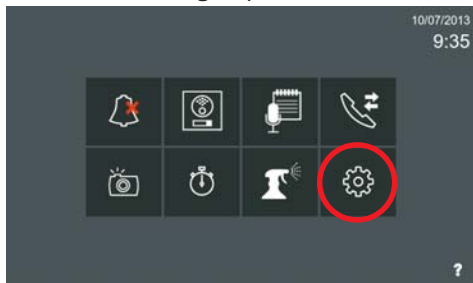
CONFIGURATION: Language and Date - Time



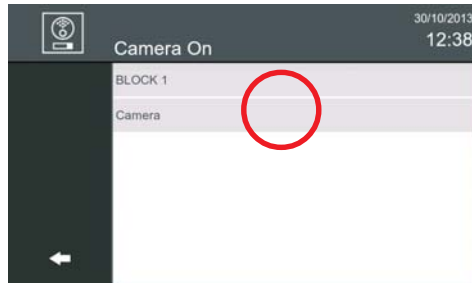
Language

Select the desired language for the monitor. The monitor's default language is English

For this press **General settings** and access the screen with the **Language settings** option.



Once you have selected the language, to validate press



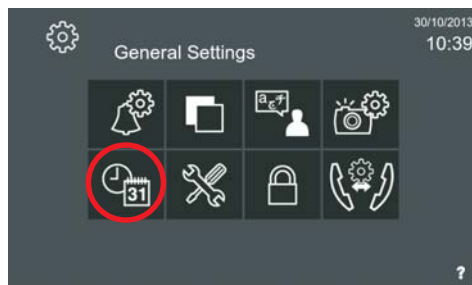
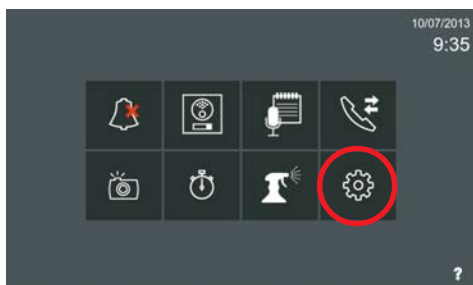
- **Note:** To return to the start menu, press the intuitive icons displayed on the monitor, such as: arrows, corresponding icons on the current screen, pressing the MENU button or by time, after 30 seconds the monitor returns to standby (screen off).

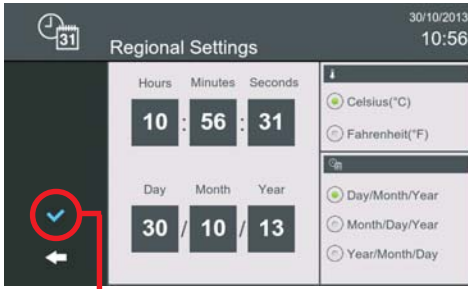


Regional settings (date / time)

Besides being able to adjust/update the date and time, on the Regional settings screen you can also adapt the local uses in terms of the date formats.

For this press **General settings** and access the screen with the **Regional settings** option.





Once the data is entered, press to validate

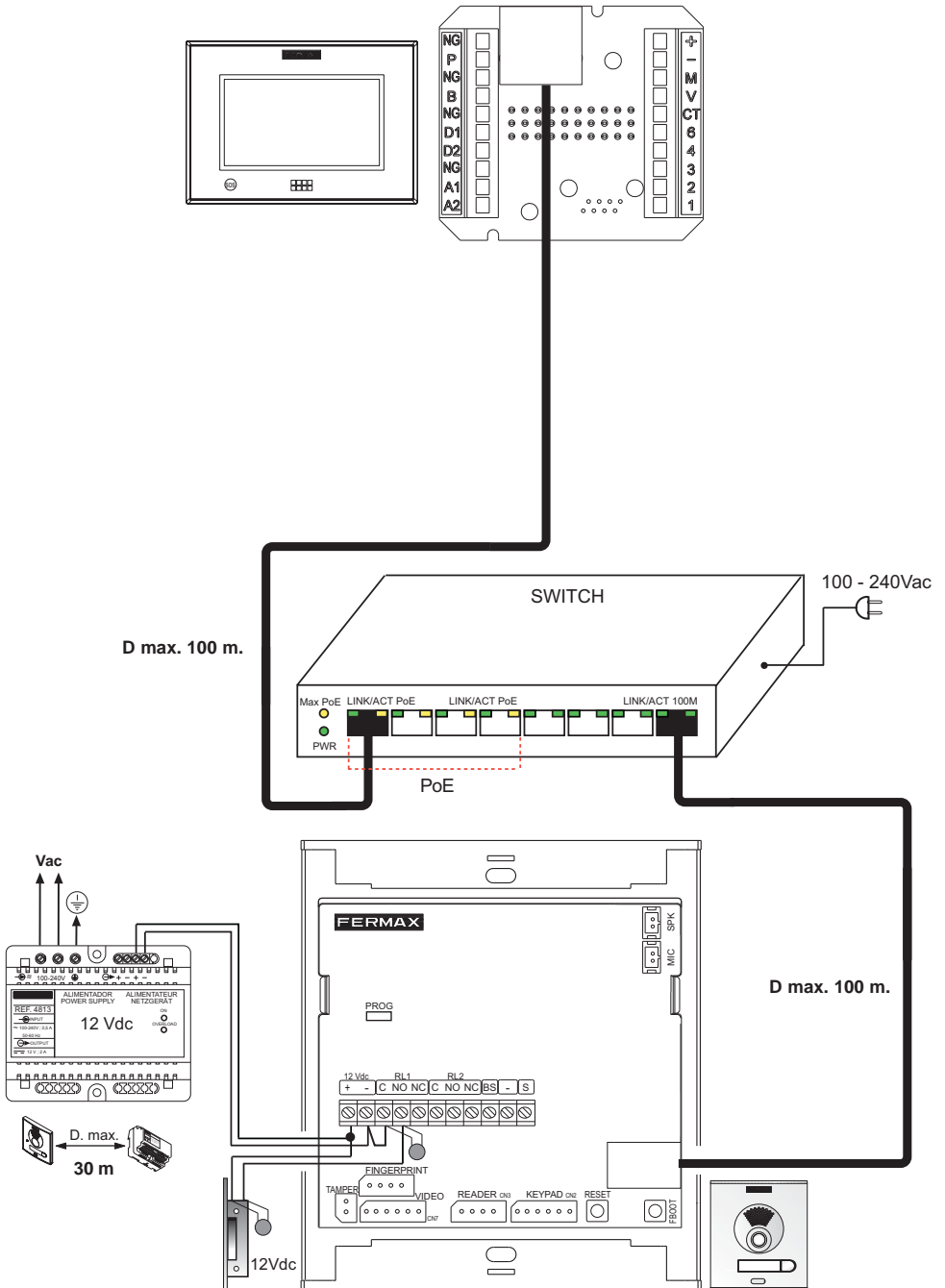
- **Note:** To return to the start menu, press the intuitive icons displayed on the monitor, such as: arrows, corresponding icons on the screen, pressing the MENU button or by time, after 30 seconds the monitor returns to standby (screen off).

Note: For the remaining functions on this monitor, see the VIVO Monitor Manual (Cod. 97721) available at www.fermax.com.

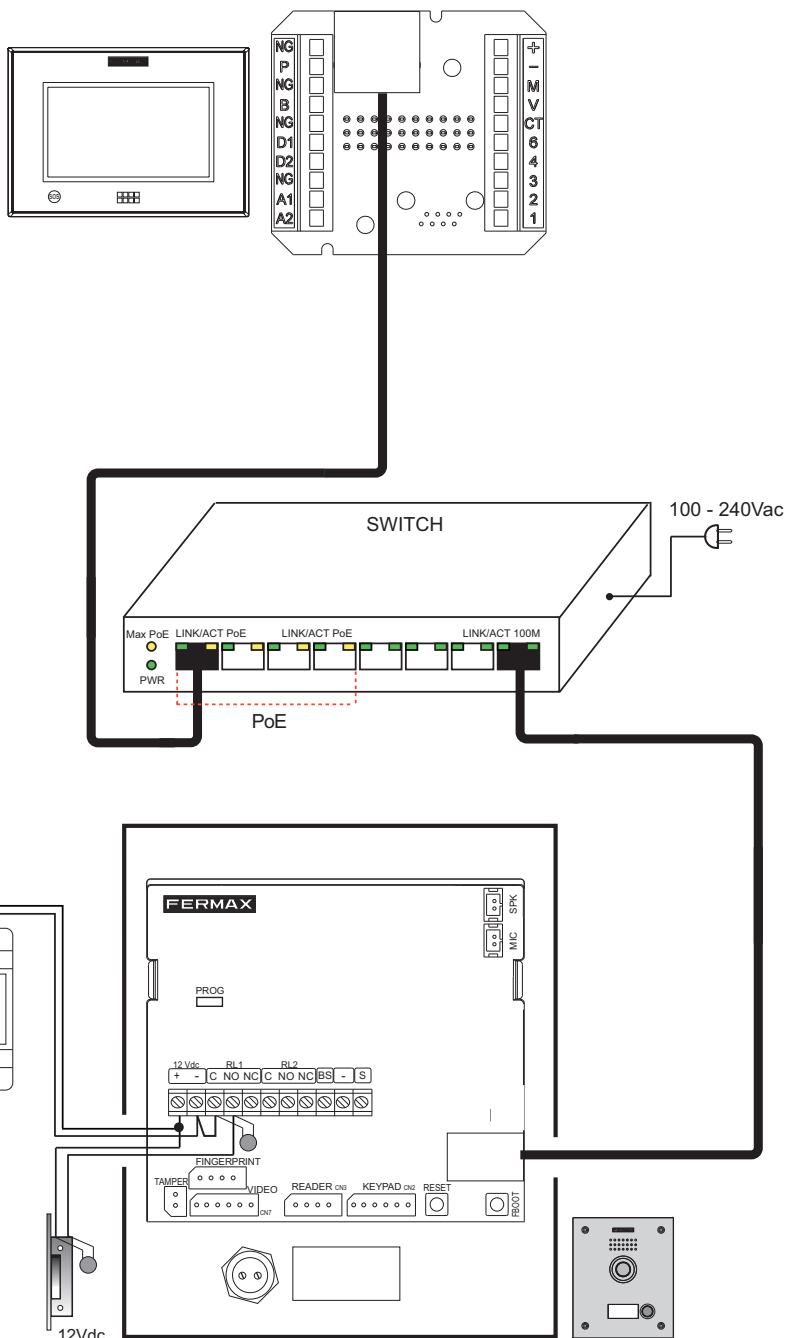
Wiring Diagrams

WIRING DIAGRAM

Kit 1L & 12 Vdc



Kit 1L & 12 Vdc



ANNEX:

CONFIGURATION - PROGRAMMING: Panel / PROGRAMMING: Monitor

Panel configuration from the web server. (For further details about programming options ask for our web server Lynx Panels manual cod. 97744 in www.fermax.com).

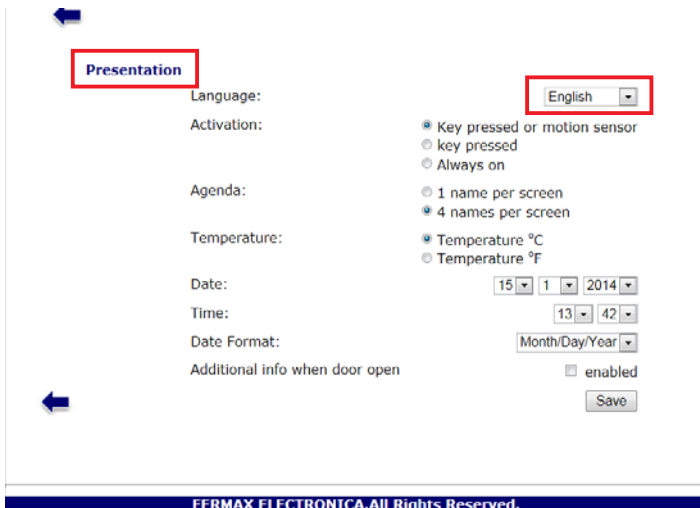
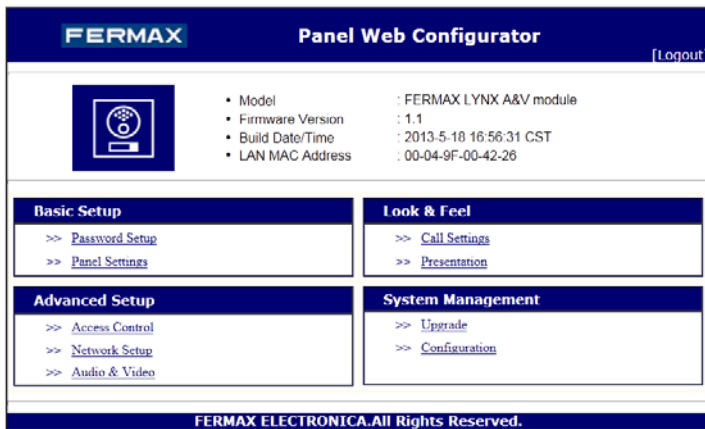
The Panel has an incorporated web server that allows for changes in configuration. This web server can be accessed via the panel's IP address. The IP address on the kit panel is: 10.100.0.1.

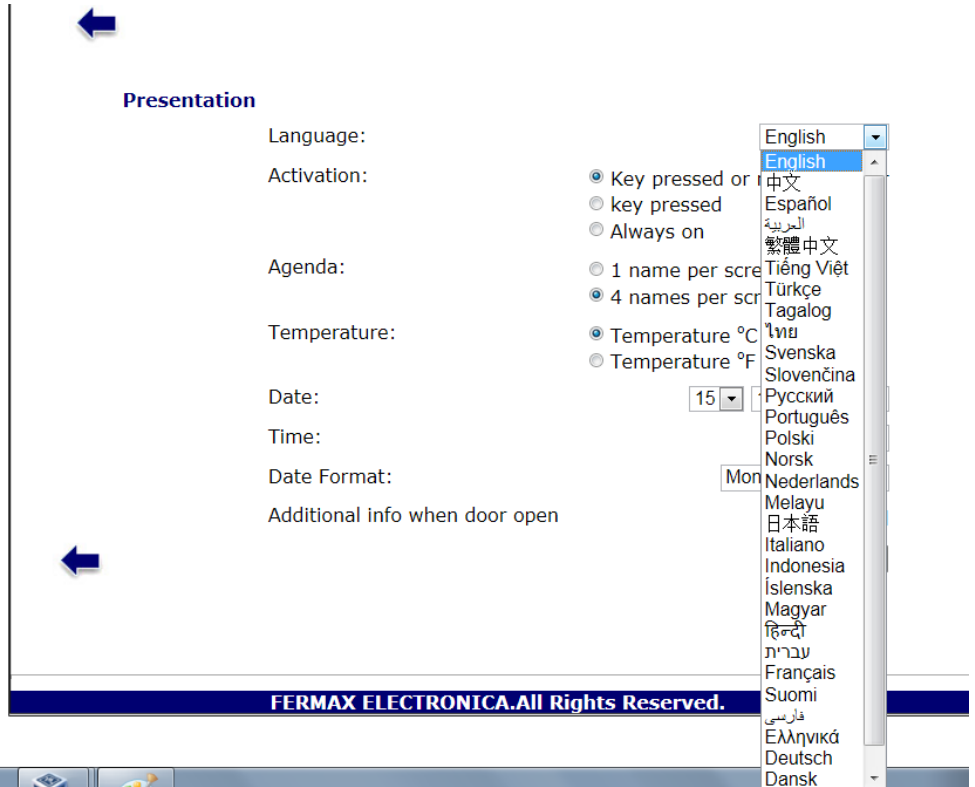
The browser with the IP address configured on the panel is opened. A screen is opened requesting a username and password:

- **User** by default: **admin**

- **Password** by default: **admin**

It opens in English, by default. In **Look & Feel >> Presentation** you can select the language.

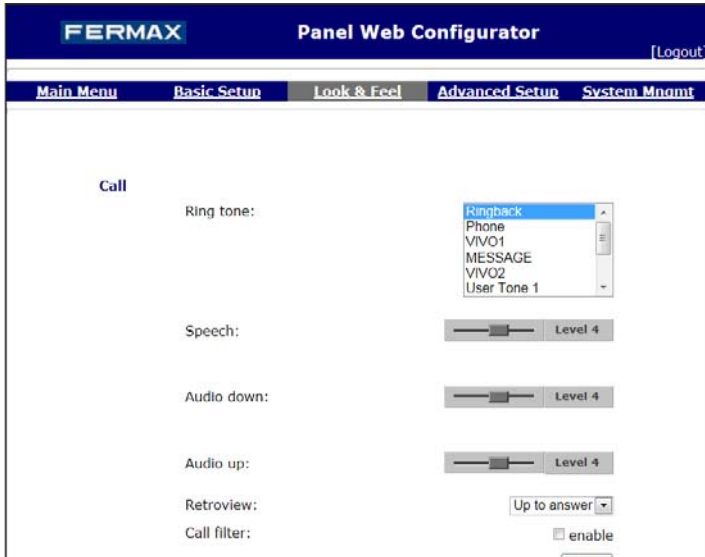




You will hear the voice synthesiser in the selected language.

Notice: Each time you select a different option you must press **Save** (in each section), in order to save the selected parameters and update them on the devices.

To change the **audio settings**, select **Look & Feel >> Call settings**.



PROGRAM the Panel.

If for whatever reason you need to re-program the panel, you must reset the panel to establish the setting's default values.

Restore default values.

This operation is carried out by electrically modifying the equipment, with the aim of restricting anyone without physical access to the equipment from modifying it in any way.

Steps:

1. Disconnect the system's power supply.
2. Short the amplifier's "BS" and "-" terminals.
If the system is equipped with an exit button (BS, -) just press and hold it down.
3. Reconnect the system's power supply and keep the short-circuit (or maintain the exit button) until you hear a beep "beep" After that sound you can remove the "BS" and "-" terminal's short or release the button.

After completing these steps, the panel has restored the settings to its default values.

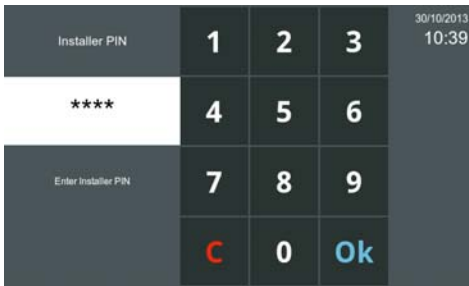
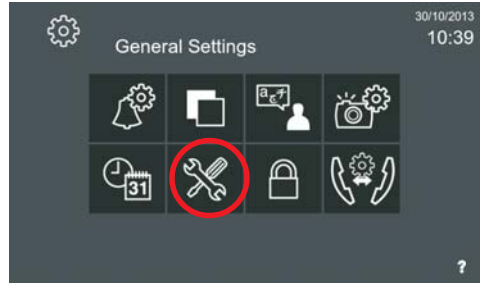
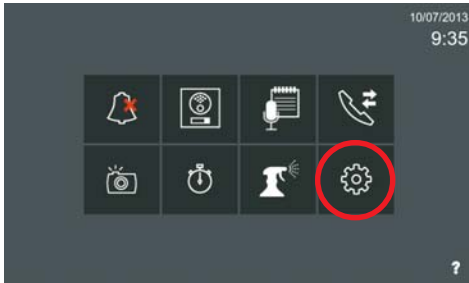
PROGRAM the Monitor.

If for whatever reason you need to re-program the monitor, you must reset the monitor to the default settings.

Restore factory settings.

By selecting this option, you can reset the monitor's default configuration.

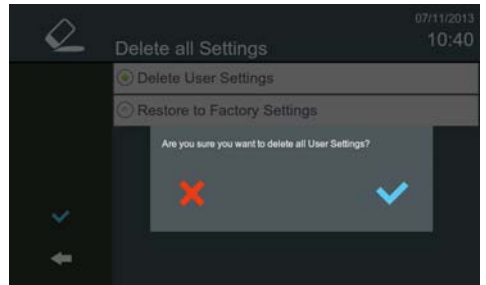
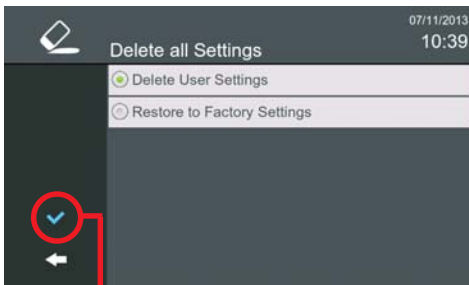
In order to access **Restore the factory settings**, you must press **General settings** and access the screen with the **Installer settings**(press), enter the **Installer PIN**, by default it is **4444** and press **OK** and we access the screen where you find the **Delete all the settings / Restore to factory settings**.



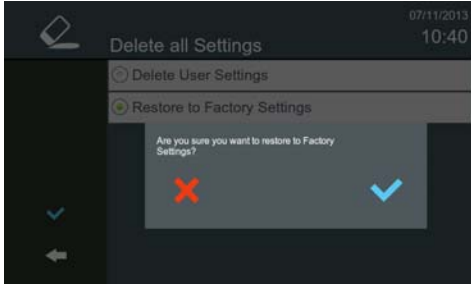
Delete all settings

The function of **Deleting all settings** allows you to:

- **Delete user settings:** Upon selecting this option, you delete only the data related to the user, like the ringtone settings, friend request list, pictures, labels... etc.
- **Restore factory settings:**by selecting this option, you can reset the monitor's default configuration. You delete the monitor's IP and restore it to the default: 10.0.0.1.



Press "Confirm" to save the selected option.



Since the deleting operation is irreversible, when it is confirmed on the previous screen a message is displayed warning you that the operation you are about to perform and requiring a new confirmation to perform it. This message is displayed in any of the selected options:

- Delete user settings
- Restore to factory settings

Section II - User Manual

Congratulations on purchasing this quality product!

The VIVO Video Door Entry System is hands-free and with a 7" full colour screen that allows you to communicate with the entry panel, see the caller and open the entrance door if you wish.

Thanks to its on-screen menu new features are included for configuring the monitor's parameters.

We hope you enjoy its range of functions.
www.fermax.com.

VIVO Monitor

Introduction:

The VIVO monitor is a monitor based on the Internet Protocol. This monitor is part of the LYNX system: data, multi-channel audio and video based on TCP / IP PoE. Communication is held via the panel based on an IP video door entry system (the LYNX module for Audio and Video).

The VIVO monitor is handsfree, with duplex audio, colour video and a 7" touch screen and additional capacitive buttons for the most common functions.

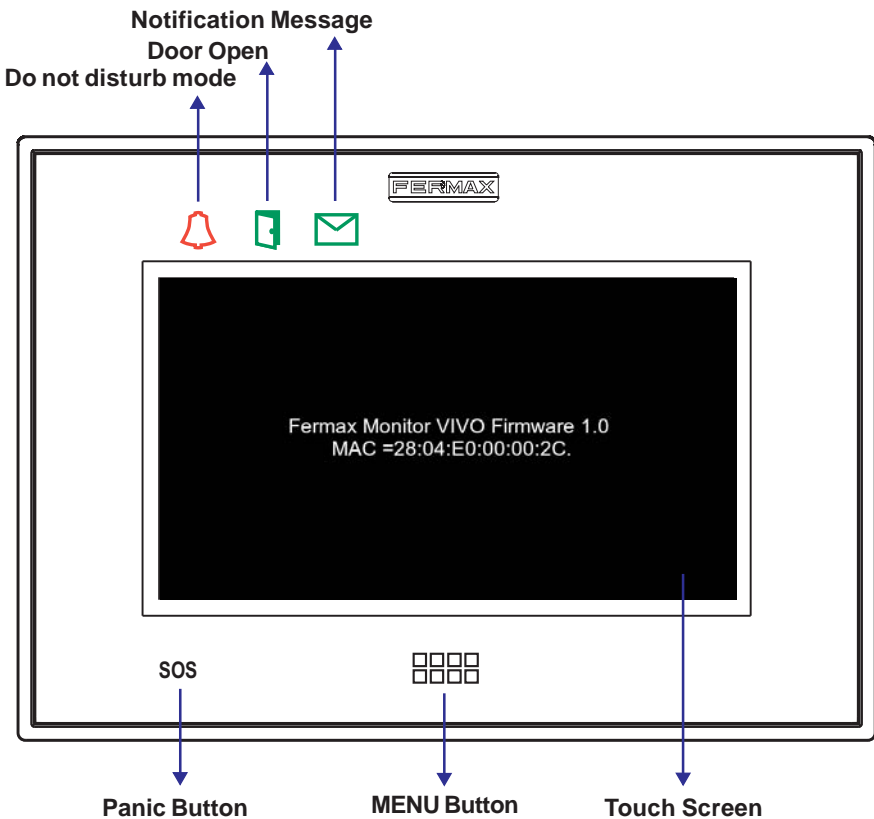
A high-tech monitor designed to maximize the home's communication, security and comfort. The monitor is installed on the wall via a VIVO LYNX Connector (Ref. 1605) .

Operating Guide: Buttons and Icons

Once on, the monitor starts up and displays the FERMAX logo, the firmware version and the MAC address. The start-up process takes less than 60 seconds and the monitor enters in stand-by mode.

The monitor's screen is off when in stand-by. In order to access some of the basic functions you must touch the MENU button in order to activate and select the icon of the desired function.

The LED icons are displayed on the top part of the monitor's frame. These icons are only visible when the LED is on.



Buttons Operating description



- MENU button
- When the touchscreen is in standby, the screen will light up by pressing the MENU button.
 - When the touchscreen is lit, by pressing the MENU button you can return it to standby.
 - When the user is browsing in a submenu, by pressing the MENU button you can return to the homepage.

SOS Panic Button. No function in the kit.

Icons Description



- Do not disturb mode
- A function to deactivate the sound of a call from the monitor.



- Message notification.
- When you receive a new message on the monitor, the message icon is lit and you hear an optional "beep" since this sound can be deactivated.
 - When this message icon is light, you may have a message, an audio note or a missed call. A text appears on the lower part of the screen informing what the notification is about.



- Door Open.
- When the door is opened from the monitor, the open door LED is lit, (if installing the door sensor see your installer).

Note: For more information, see the VIVO Monitor manual (Cod. 97721) available at www.fermax.com.

Operation

1. RECEIVING CALLS

Upon receiving a call the **conversation screen** automatically opens.

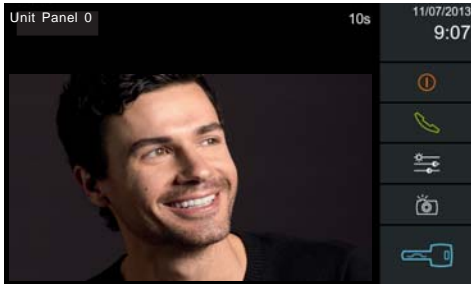
The Terminal from which the call was made(panel kit default description: Unit Panel 0)

- Remaining conversation time
- Date Time
- Reject call
- Answer a call. When this icon is activated it changes to the end-of-conversation icon (hang-up):
- Picture capture
- Open door
- Video settings: colour, brightness and contrast

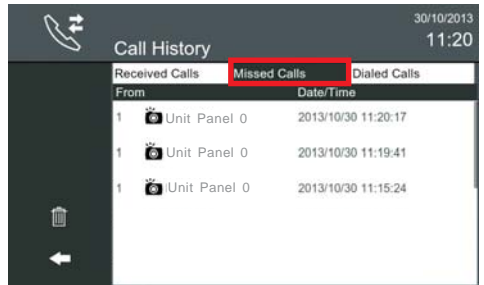
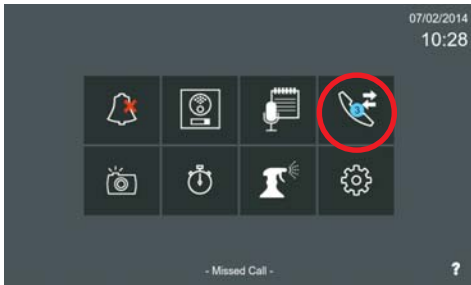
The monitor allows you to adjust brightness, contrast and colour by pressing the **Video settings** icon. See page 13.

1.1 Not answering a call - Missed calls

When the monitor receives a call, the video immediately appears and plays the selected ring tone on the monitor, depending on the call origin. The monitor displays the call origin (kit panel, another residence's monitor...etc). If the call is not answered in 30", the monitor returns to standby and the call is registered as a missed call.



With the monitor in standby, if we press the menu button or the screen and activate it, we can view the **Missed calls**.

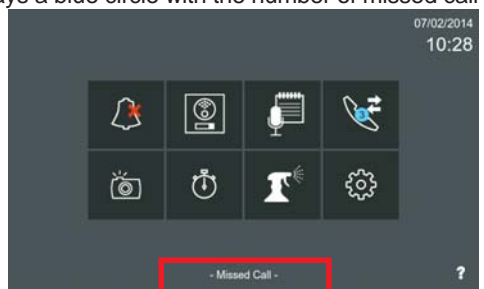
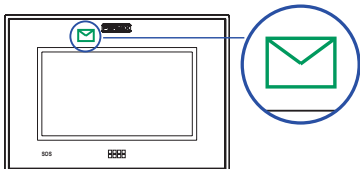


1.1.1 Missed call history

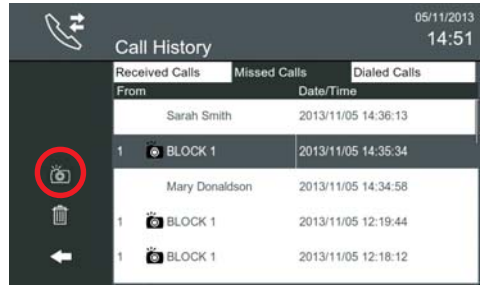
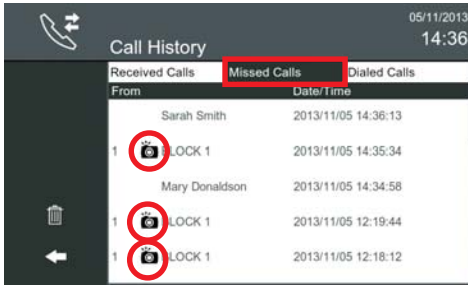
- The **call history** icon on the home screen may have two different options:
- **Call history.** The **call history** without showing any numbers, indicates that there are new missed calls.
 - **New call history.** The **call history** icon changes to show that there are new missed calls, showing a blue circle with the number of new missed calls.

A **missed call** is reported to the user three different ways:

- The corresponding icon will appear on the monitor.
- The **call history** icon on the start menu displays a blue circle with the number of missed call numbers.
- The status bar displays that a new missed call has been registered.



By pressing the **call history** icon you access the **Call History** screen.



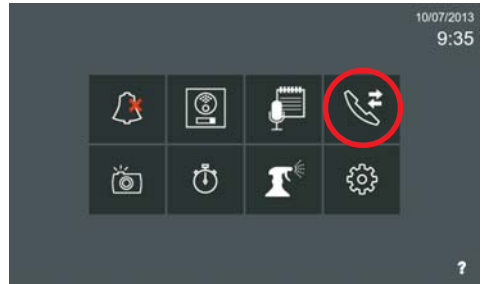
By pressing the **Missed call** tab, they are displayed.

If a picture has been taken during a call, an image icon is added to the element on list.

When the selected element on the list includes the picture icon, the camera's button is available in the bar on the left.

Besides the image icon, there are two more buttons:

- Delete: Delete the selected call.
- Return: Return to the start menu.



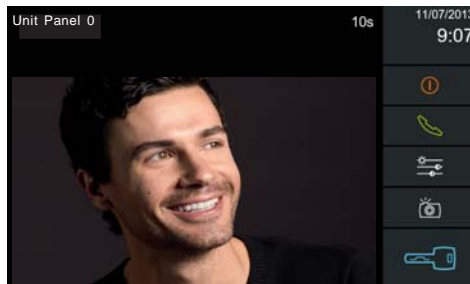
If the user presses the image icon, the picture view appears (screen: **Picture view**), it is opened with the corresponding picture for the call. If there is more than one picture, the window shows the first picture taken.

Once the user enters the **Call history** screen, the blue circle disappears and the **call history** icon recuperates its original view.



1.2 Reject a call

When the monitor receives a call, the video immediately appears and plays the selected ring tone on the monitor, depending on the call origin. You can reject a call by pressing the reject a call icon. This icon is hidden when you return the call (green telephone).





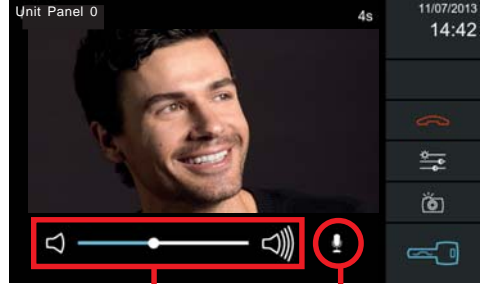
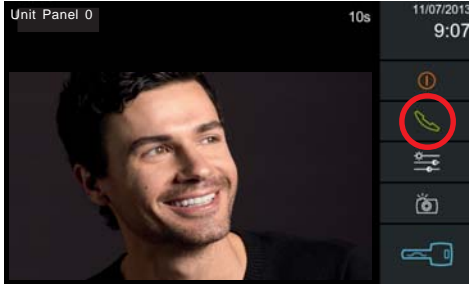
1.3 Answer call - Audio settings and mute

If the call is answered by pressing the icon: **answer call** (green telephone), the audio communication is connected and the audio controls appear: audio settings and mute.



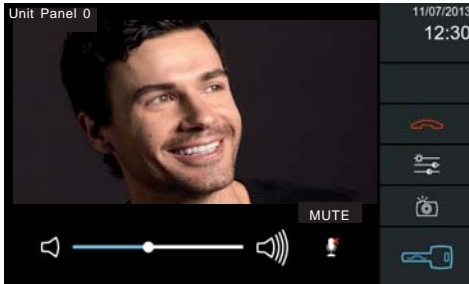
Regarding the icons that appear on the screen:

- **Reject call** is hidden
- **Answer call** (green telephone), changes to **End conversation** (red telephone).



Audio settings

MUTE



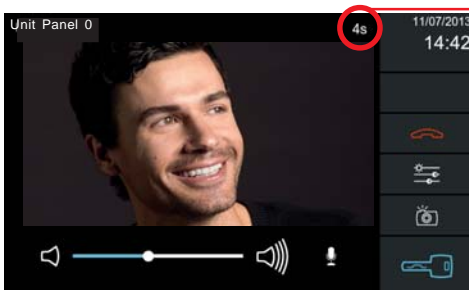
You can temporarily disconnect the descending audio by pressing the **MUTE** icon, in order to avoid that the internal conversation is heard in the street panel.

The ascending audio volume can be adjusted with the **Audio settings** bar.

Note: This volume control bar and the MUTE icon are only available when the audio is on.

1.4 Conversation

The conversation is limited to 90". When the conversation time reaches 90 seconds, that is only 10 seconds are left before returning to standby, the countdown is displayed on the upper right corner of the screen, warning the user that the communication will end in the indicated seconds.



Remaining conversation time

Notice:

In order to manually **end the communication** the user must press the red telephone icon on the conversation screen.



2. VIDEO SETTINGS: colour, brightness and contrast.

The monitor allows you to adjust brightness, contrast and colour by pressing the **Video settings** icon. See page 14.



3. PICTURE CAPTURE - PICTURE VIEW

The **Picture capture** icon (camera) can take pictures manually or automatically.



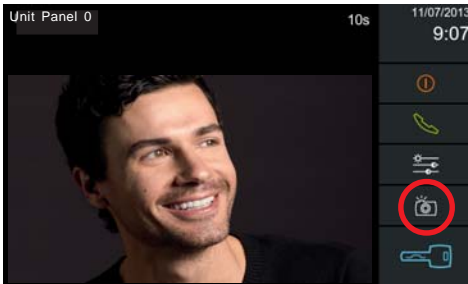
3.1 Capture the images automatically

The default monitor comes with the image capture option. **Only missed calls.** See option 8.4 **Picture settings.**



3.2 Capture pictures manually

By pressing on the **capture pictures** icon, you can save images while on the conversation screen. The image is frozen for 1 second and a flash sound is played. During this time, the image icon turns green.



Notes:

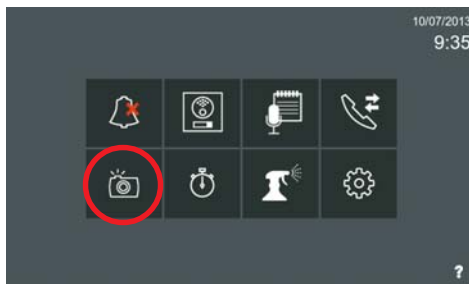
- During the conversation, all sound effects on the conversation window are silenced. The camera shutter sound is not on when the audio connection is open.

The picture is saved in the memory with a name based on: <date> _ <time>, jpg. **It has capacity for 128 pictures.** If the memory is full and a call is received, the oldest picture is deleted to save the new one.

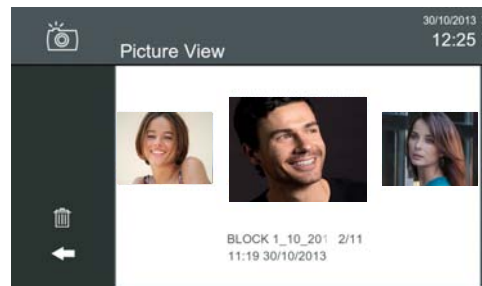
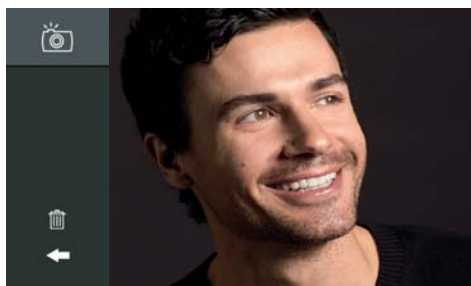
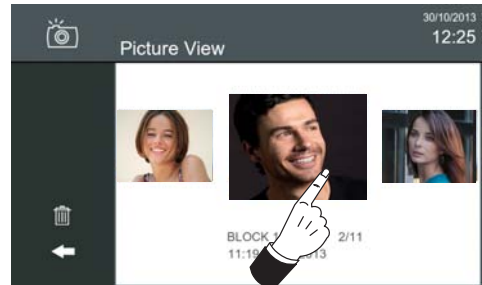
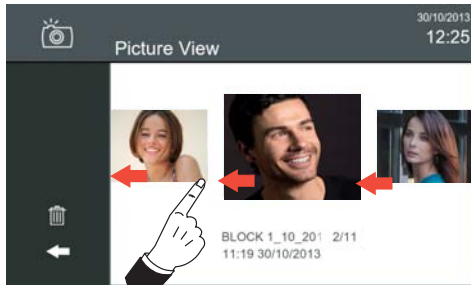
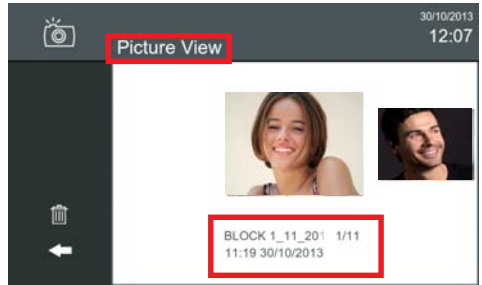
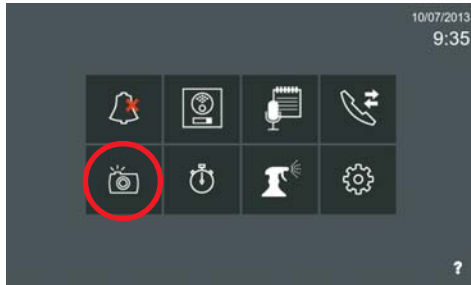


3.3. Pictures- Screen Picture view

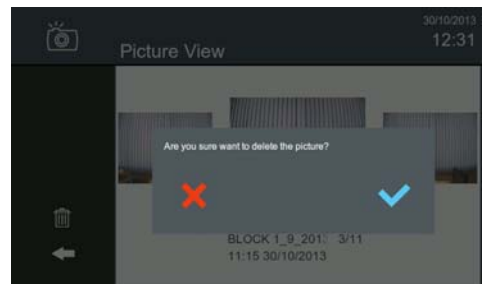
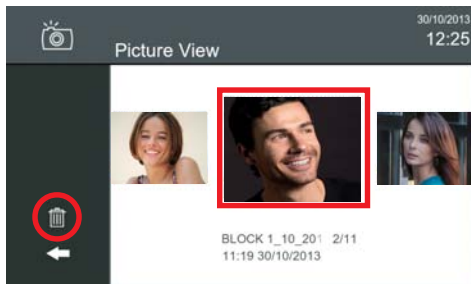
To see the captured images we must press the **pictures** icon on the home screen. The **Picture view** screen allows you to view all the images taken on the conversation screen while in a call or taken automatically.

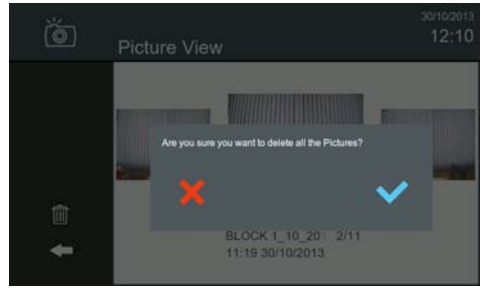


When you press the **images** icon you access the **picture view** screen that shows the most recent picture, with the description defined by the **Terminal from which you made the call, date and time**. By sliding your finger from left to right the most recent pictures are displayed, and if you slide it from right to left you show the older pictures (sequentially). If the image is pressed once, it is displayed in full screen. If you press the picture again, it takes the user back to the previous presentation.



To delete an image, select the desired image and press the **delete** button (trash bin); it requires confirmation. The selected image is deleted, which is the one displayed a little larger than the rest.



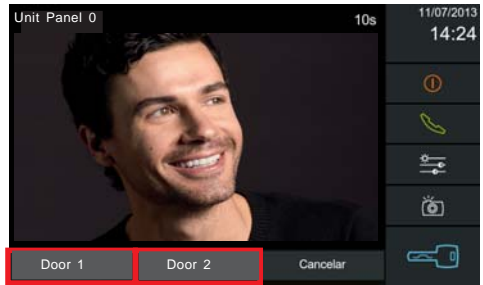
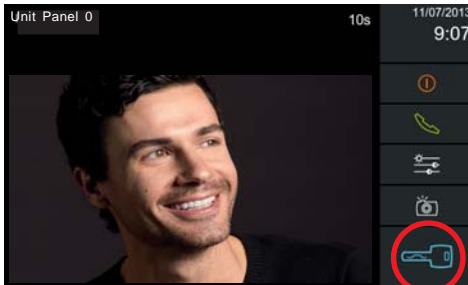


RESETTING IMAGES: To delete all the images, press the **delete** button (trash bin) for more than 1 second. This requires confirmation. These actions are not synchronised with the monitors in the same residence.

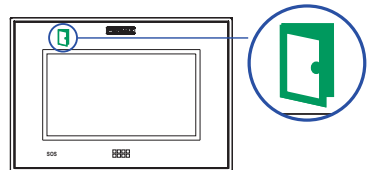
4. OPENING THE DOOR



The **Door open** icon (key), is used to open the door. If only one relay is defined for the panel, you open the door by pressing the key icon. If there are two relays defined on the panel, a menu appears with the two options for the user to select from. The default description is for relay 1: Door 1 and relay 2: Door 2, (ask your installer). When the door is opened, the key icon turns green for 1 second.



Select one of the two available options by pressing it:



Upon opening the door, it turns green for 1 second and the selected door is opened.

Notes:

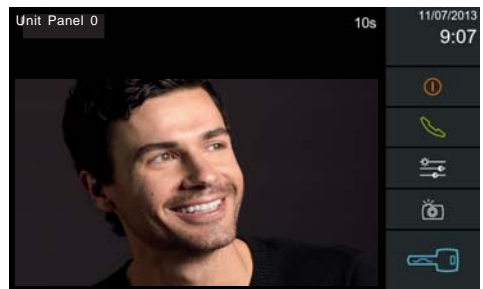
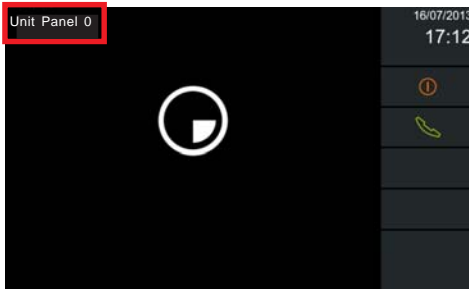
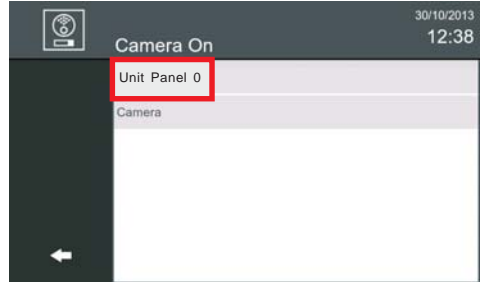
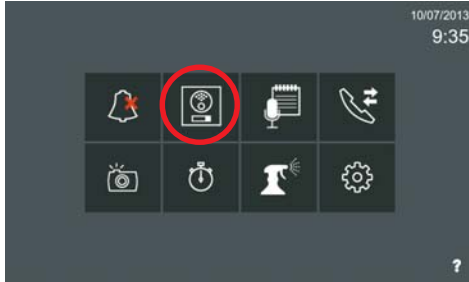
- When the door is opened from the monitor, the open door LED is lit, (if installing the door sensor see your installer).
- If no relays are available (disabled relays or conversation with another monitor), the key icon does not appear.



5. AUTO-START: CONNECTING OUTDOOR PANEL / IP CAMERA (if applicable)

With the monitor in standby, if you press the **panel** icon from the monitor's start menu, the kit panel is displayed (with its default description) and if you have access to the IP cameras (*if installed, ask your installer*).

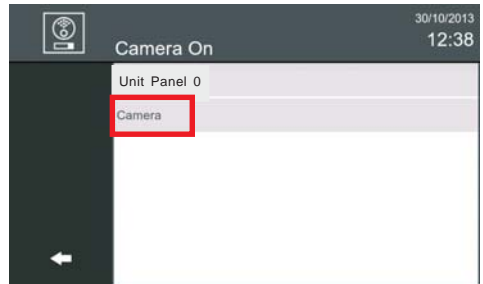
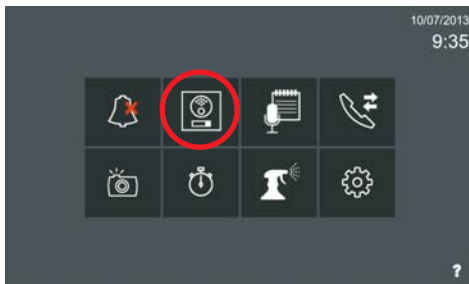
The user can select the panel and communicate with it. At first only the video connects. If desired, the user can connect the audio as seen in point **1. RECEIVING CALLS**.

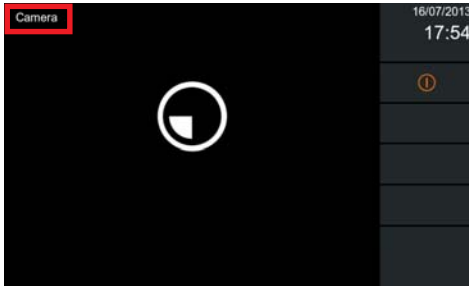


The user can connect the audio if desired. The screen returns to standby by pressing the **Reject call** icon or after waiting 30 seconds if the audio has not been connected. The time is set for 90 seconds if audio is connected.

5.1 IP Cameras

The **IP cameras** are managed from the monitors just like the panels. They have the same IP address range as the panels, with the only difference being that they do not control a door, (there are no relays to open so there is no open door **icon**: key). Currently **this is compatible with Hikvision cameras, with which it has been tested** (ask your installer).





If the user connects with an IP camera, in this case no key icon appears since there are no relays to open.

Notes:

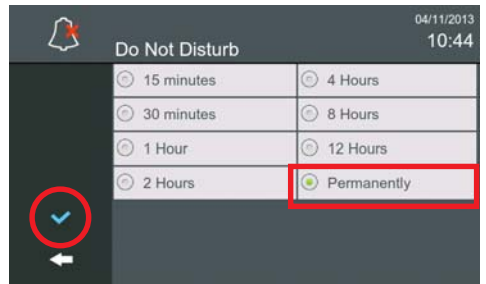
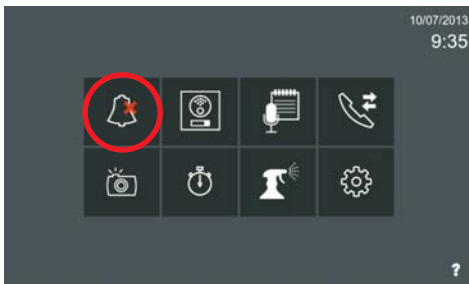
- The monitor detects the camera during start-up and once an hour. The camera must be on when starting up the monitor. If the camera is started after the monitor has started, you must wait 1 hour for it to update and detect it.
- The camera appears on the panel's list with its IP address, even though you can put a name on each camera using the corresponding tool, (the camera's name on the web server is not always compatible with ONVIF).
- The monitor has a 30 minutes timer to automatically disconnect the IP cameras, this saves on system resources that may provoke instability.



6. DO NOT DISTURB MODE: Canceling Ringtones

Function for deactivating the ringtone.

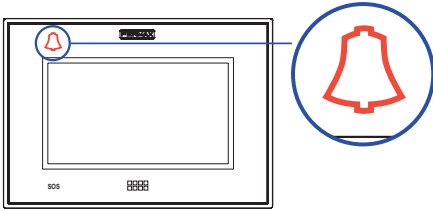
You can select this mode via the **do not disturb** icon. This way, when a call is received, the ringtone is not generated and only activates a video. You can activate this mode temporarily or permanently. When the do not disturb mode is enabled, the **do not disturb LED** is on and the **do not disturb** icon changes indicating that the mode is activated.



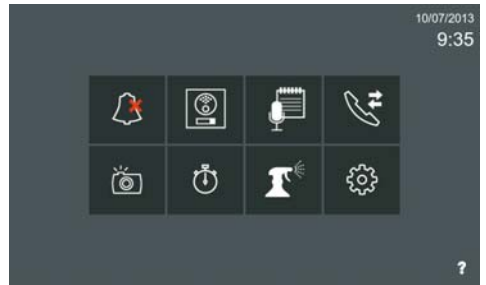
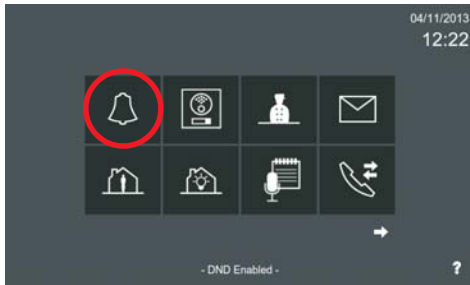
Press the **Do not disturb mode icon**.

On the **Do not disturb** screen you can see the possible periods of time available. By default **Permanently** is selected. If this period of time is selected, press confirm, otherwise select the desired time period and press confirm.

When the do not disturb mode is enabled, the **do not disturb LED** is on and the **do not disturb** icon changes indicating that the mode is activated.



The normal mode is reset after the programmed period has expired or by pressing the **do not disturb** icon on the home screen. Once disabled the **led will turn off**.



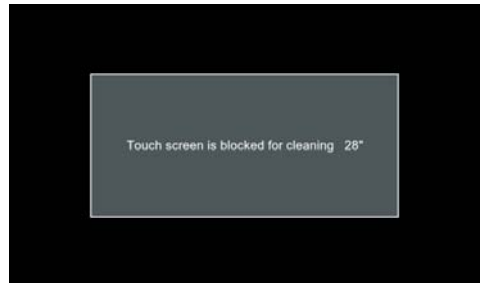
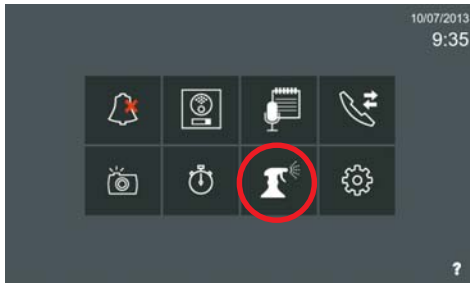
Notes:

- If the do not disturb mode is enabled and the monitor is reset or turned off (without power), it is disabled.
- When the do not disturb mode is enabled, the message reception sound is not deactivated. See option **8.1 Picture settings**.



7. CLEANING THE SCREEN

The **clean the screen** function blocks the touch screen and capacitive buttons for 30 seconds. During this time no action from the touch interface is permitted, allowing the user to clean the screen. A countdown is shown on the screen indicating the time remaining.



Notes:

- If a call is received during the cleaning period, the monitor is automatically unblocked.

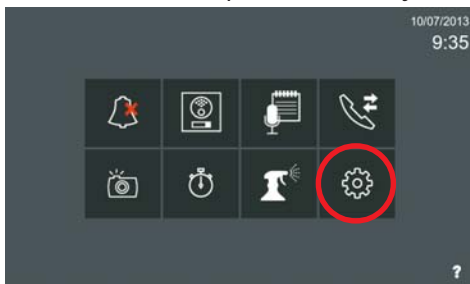
- To clean just use a soft cloth without lint. Abrasive cloths, towels, paper towel and the like may cause damage to the Vivo monitor's screen. Do not put the openings in contact with liquid or humidity. Do not use aerosols, dissolvents or abrasives. Do not spray directly with cleaning sprays.



8. GENERAL SETTINGS

Via this function you can access others to adjust different monitor settings.

Note: Access to the **General Settings** menu may be restricted with a PIN. By default it is not restricted. See option **8.6 Privacy settings**.



8.1 CALL SETTINGS



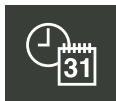
8.2 BACKGROUND SETTINGS



8.3 LANGUAGE SETTINGS



8.4 PICTURE SETTINGS



8.5 REGIONAL SETTINGS (Date-Time)



8.6 PRIVACY SETTINGS



8.7 INTERCOM SETTINGS. Operative feature in building installations.



8.8. INSTALLATION SETTINGS Functions only for the Installer are only accessed via the installer's PIN. For more information, see the VIVO Monitor manual (Cod. 97721) available at www.fermax.com.

Description and operations for the General Settings screen, developed for the Kit.



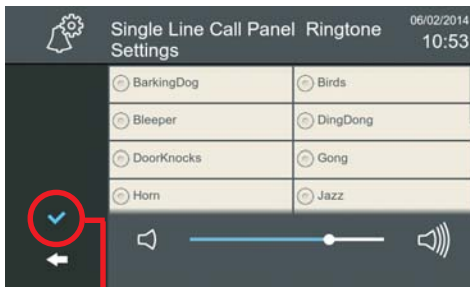
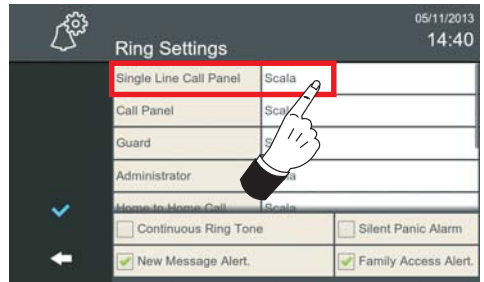
8.1 RING SETTINGS

The **ring settings** allow you to select a ringtone for the panel kit along with its volume.

Notice: This function has other optional features in building installations.

Other settings:

- Select the **Continuous ring tone** :
 - With this option selected the ringtone sounds for 30 seconds.
 - If this option is not selected the ringtone only sounds once.
- Select if you want to hear a sound upon receiving a :
 - Message. **Beeps when receiving a message.**
 - The door is opened by a member of the family. **Beeps when family enters.** If there is integrated access control in the system (*ask your installer*), the door can be opened via a User ID. You can select this option for the monitor to emit a sound when this opening occurs, (*a steady sound*).



When you have selected all of the parameters, click to validate them.

Press the **Private panel** screen to hear the current tone and volume. This screen displays the available tones and the volume bar; select the desired tone and volume.

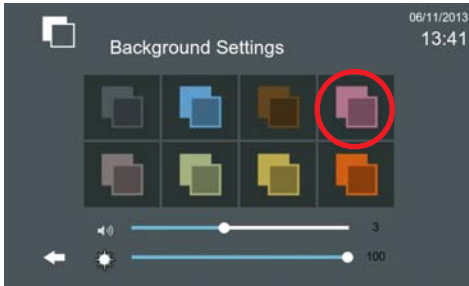
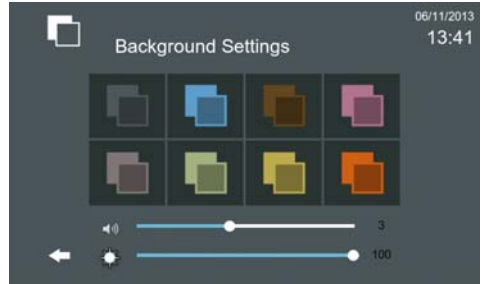
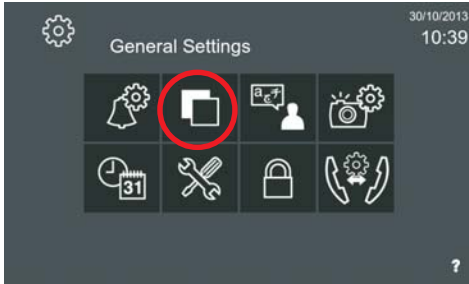
- **Note:** In order to exit this start menu, press the intuitive icons displayed on the monitor, such as: arrows, icons corresponding to the screen you are currently on, by pressing the MENU button, or by time, since after 30 seconds the monitor returns to standby (screen off).



8.2 BACKGROUND SETTINGS

The **Background settings** allow you to:

- Select the background colour and brightness.
- Select the touch screen's audio level. Change the click volume



8.3 LANGUAGE SETTINGS

The **language settings** function allows you to select the desired language for the monitor. The default monitor language is English. See page 15.

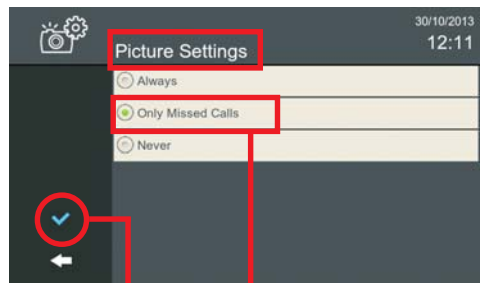
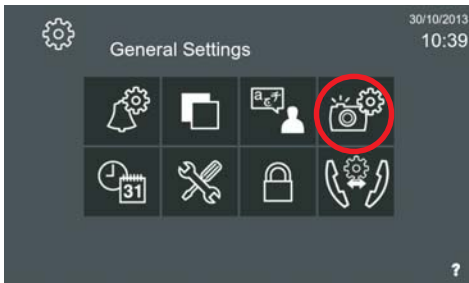


8.4 PICTURE SETTINGS

The **picture settings** function allows you to take pictures automatically in each call. The default parameter is programmed for the monitor to take pictures for missed calls: **Only missed calls**.

The automatic picture setting options are:

- Always
- **Only missed calls** (default setting)
- Never



Once you have selected the desired option, click to validate it.

Default

Warning: Check the legal requirements for data protection and privacy to take and save public images.



8.5 REGIONAL SETTINGS (Date-Time)

The **regional settings** option also allows you to adjust/update the date and time, adapting it to the user's local date format. *See page 15.*



8.6 PRIVACY SETTINGS

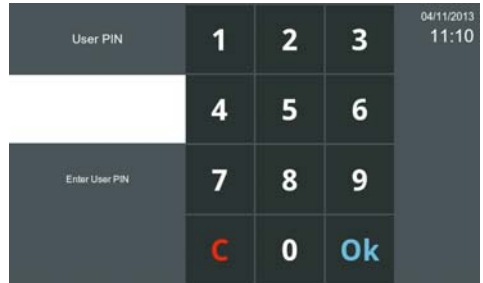
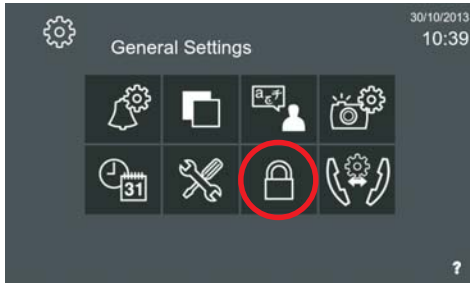
The **Privacy settings** allow you to protect some of the monitor's characteristics requiring privacy with a PIN.

The Vivo monitor can be configured to request a PIN for:

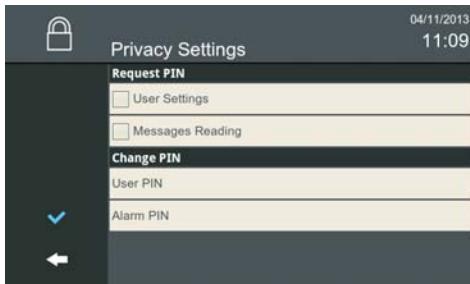
- Accessing the user configuration menu and/or
- Accessing the message inbox.

From this screen you can also change the monitor's PIN that is programmed by default:

- User PIN (default: 1234)
- Alarm PIN (default: 0000)



By pressing the **Privacy settings** icon, you must enter the **PIN**, which by default is **1234** and then press **OK** to access the screen where you will find the privacy settings options. To enable this function press it. To disable it do the same, press the desired function.





For more information see the VIVO Monitor Manual (Cod. 97721) available at www.fermax.com.



User quick operating guide:

1. RECEIVING CALLS


Upon receiving a call the **conversation screen** automatically opens. Icons displayed here:


 **Reject call.** This icon is hidden when you return the call (green telephone).


 **Answer call** (green phone hung-up). When this icon is activated it changes to the **End-of-conversation icon** (red telephone hung-up).


  From the Call History screen you can view **Missed calls**.

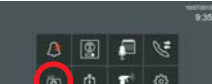

 The **Audio settings** bar and **MUTE**.

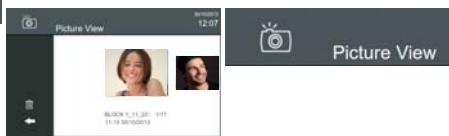
 **2. VIDEO SETTINGS:** Colour, brightness and contrast.


 **3. PICTURE CAPTURE,** pictures can be taken **manually or automatically**.


 **Take pictures automatically.** The default monitor comes with the image capture option. **Only missed calls.**

 **Take pictures manually** by pressing the **capture picture** icon, while in the conversation screen. The image is frozen for 1 second and a flash sound is played. During this time, the picture capture icon turns green.

  **PICTURE VIEW: View the pictures taken.** When you press the **pictures** icon on the **home screen**, you access the **Picture View** screen where you can see the pictures.



 **Delete the pictures taken.** Select the image and press the **delete** icon (trash bin). **RESETTING images:** To delete all the images, press the **delete** button (trash bin) for more than 1 second. This requires confirmation.

 **4 OPEN DOOR (KEY).** Press this icon to open the door. If only one relay is defined for the panel, you open the door by pressing the key icon. When the door is opened, the key icon turns green for 1 second. If there are two relays defined on the panel, a menu appears with the two options for the user to select from.



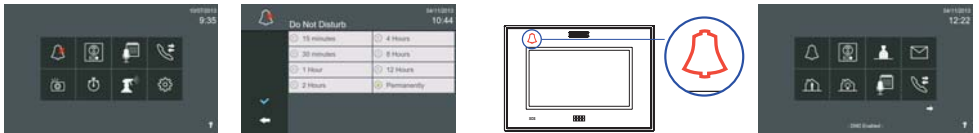
5. AUTO-START: CONNECTING OUTDOOR PANEL / IP CAMERA (if applicable)

This function is for connecting with the kit panel and IP cameras (if applicable). Upon the auto-start with the kit panel, only the video is connected. If desired, the user can connect the audio as seen in point 1. **RECEIVING CALLS.**



6. DO NOT DISTURB MODE: Canceling Ringtones

Function for deactivating the ringtone. When a call is received, the ringtone is not generated and only activates the video. You can activate this mode temporarily or permanently. When the do not disturb mode is enabled, the **do not disturb LED** is on and the **do not disturb icon** changes indicating that the mode is activated.



7. CLEANING THE SCREEN

The **clean the screen** function blocks the touch screen and capacitive buttons for 30 seconds. During this time period the user can clean the screen. A countdown is shown on the screen indicating the time remaining.



8 GENERAL SETTINGS



8.1 CALL SETTINGS

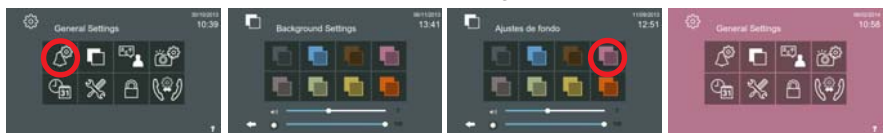
The **ring tone settings** allow you to select a ringtone for the panel kit along with its volume.



8.2 BACKGROUND SETTINGS

The **Background settings** allow you to:

- Select the background colour and brightness.
- Select the touch screen's audio level. Change the click volume.





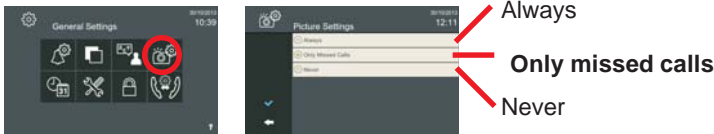
8.3 LANGUAGE SETTINGS

The **language settings** function allows you to select the desired language for the monitor. The default monitor language is English.



8.4 PICTURE SETTINGS

The **picture settings** function allows you to take pictures automatically in each call. The default parameter is programmed for the monitor to take pictures for missed calls: **Only missed calls**.



8.5 REGIONAL SETTINGS (Date-Time)

The **regional settings** option also allows you adjust/update the date and time, adapting it to the user's local date format.



8.6 PRIVACY SETTINGS

The **Privacy settings** allow you to protect some of the monitor's characteristics requiring privacy with a PIN.

From this screen you can also change the monitor's PIN that is programmed by default:

- User PIN (default: 1234)
- Alarm PIN (default: 0000)



1234 (By default)

HELP MENU "?"

Wherever a question mark appears on a screen, you can press it and a help screen appears explaining the icon.

