

# SKLink Receiver

Receptor software pentru module SKLink



# 1 Introducere

Acest manual furnizeaza informatii despre functionalitatea, instalarea, configurarea si operarea aplicatiei de receptie si interfata SKLink Receiver

## 2 Descriere

SKLink Receiver este un receptor software a mesajelor trimise de centralele de alarma DSC prin intermediul modulelor de comunicare SKLink. De asemenea, SKLink Receiver este interfata de comunicare intre aplicatiile DSC-DLS de programare a centralelor DSC si acestea.

SKLink Receiver nu interpreteaza mesajele trimise de catre centralele de alarma dar le ofera spre interpretare aplicatiilor dedicate de monitorizare de tip Seka WS3.

## 3 Instalare

Instalarea aplicatiei se face lansand in executie programul de instalare furnizat pe CD la achizitia licentei de utilizare. Va rugam sa urmati instructiunile furnizate de programul de instalare.

## 4 Configurare

Dupa instalare aplicatia porneste cu parametrii impliciti. Pentru a modifica parametrii se va modifica fisierul *SKLink2.ini* care se regaseste in directorul *SKLinkReceiver* din directorul de sistem al datelor comune pentru toti utilizatorii. In Windows XP acest director este de obicei "*C:\Documents and Settings\All Users\Application Data*" iar in Windows Vista/7 este "*C:\Program Data*".

Sectiunile relevante din acest fisier sunt urmatoarele:

Parametrii specifici serverului DLS, adresa locala si portul pe care asteapta conexiuni DLS. Valorile implicite sunt cele folosite in mod normal de catre DLS

[DLS]

IP=0.0.0.0

Port=3062

Parametrii specifici serverului SKLink, adresa locala si portul pe care asteapta conexiuni de la modulele SKLink. Acest port trebuie specificat si in modulele SKLink daca se modifica fata de valorile implicite.

[SkLinkServer]

IP=0.0.0.0

Port=3061

Parametrii specifici conexiunii cu aplicatia de monitorizare.

[SekaCMS]

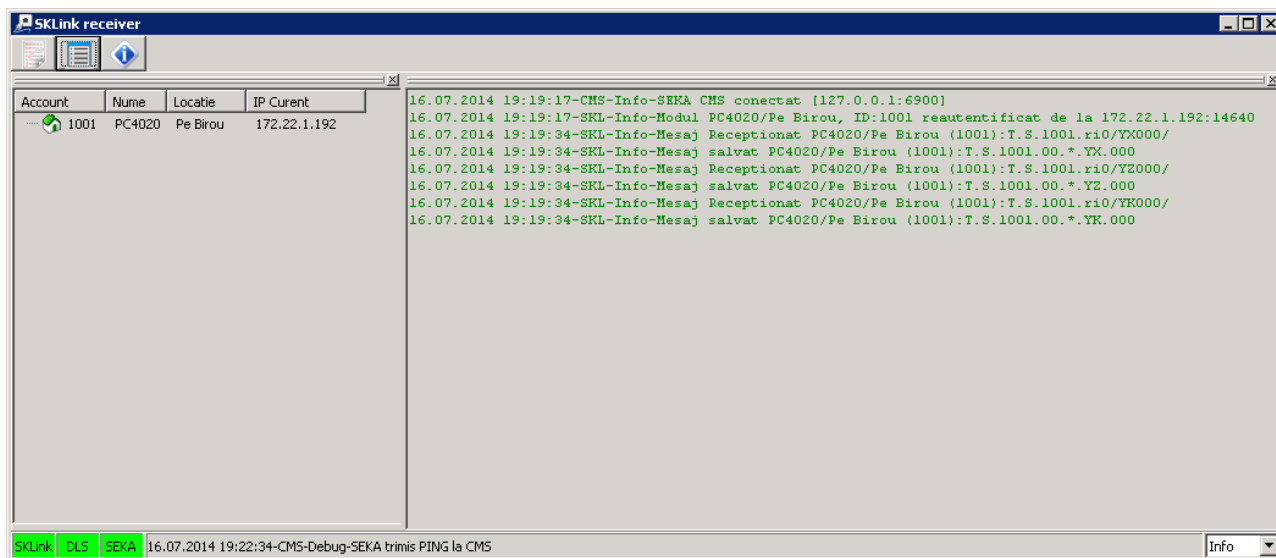
Port=6889

Modificarea parametrilor se face cu aplicatia inchisa.

## 5 Utilizare

### 5.1 Prezentare

Lansarea aplicatiei se face automat la pornirea Windows sau prin accesarea icoanei specifice. Fereastra aplicatiei are urmatoarea forma:

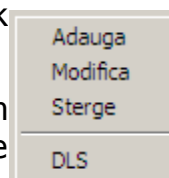


Aplicatia contine 2 ferestre, una cu lista de module definite si alta cu informatii de functionare, un set de butoane in partea superioara pentru afisarea/ascunderea acestor ferestre si o bara de stare in care se afiseaza starea curenta a celor 3 servere precum si selectia nivelului de informatii care se afiseaza.

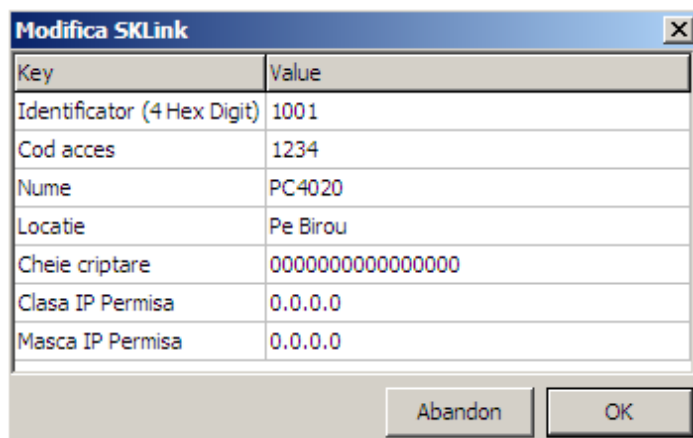
Cele 2 ferestre pot fi mutate, repositionate si modificate ca dimensiuni dupa preferinte, folosind mouse-ul. Atat dimensiunile cat si pozitia este memorata la inchiderea aplicatiei si restabilita la pornirea ei.

### 5.2 Definirea modulelor SKLink

Modulele SKLink pot fi definite, modificate sau sterse prin click dreapta in fereastra de module. Va aparea urmatoarul meniu:



Pentru selectarea meniurilor *Modifica* si *Sterge* este obligatoriu ca un modul sa fie selectat. Dupa acesarea unui meniu va aparea freastra de



definire a modulului SKLink:

Se vor completa datele modulului conform specificatiilor:

- Identificatorul trebuie sa fie unic in sistem, 4 cifre hexazecimale. Sunt excluse identificatoarele 0000 si FFFF.
- Cod acces - reprezinta codul de acces

programat in SKLink. In cazul in care codul de acces raportat de modul nu corespunde cu ce este definit in aceasta fereastră, aplicatia va refuza comunicarea cu acest modul.

- Nume - Numele local al modulului, ce va aparea si in fereastră cu lista de module
- Locatie - Informatii suplimentare despre locatie, ce va aparea si in fereastră cu lista de module
- Cheie criptare - cheia de criptare care trebuie sa fie aceasi cu cea programata in modulul SKLink. In cazul in care cele 2 chei de criptare difera aplicatia nu va permite comunicarea de la acel modul si va genera erori de mesaj
- Clasa/Masca IP permisa - Segmentul de retea de la care se permite autentificarea unui modul SKLink. In cazul in care IP-ul de la care se prezinta un SKLink cu masca aplicata difera de ce e definit aici, aplicatia nu va permite comunicarea de la acel modul.

Deoarece comunicatia se face peste internet/intranet au fost implementate aceste metode de protectie pentru a nu permite unui comunicator SKLink sa trimita mesaje daca acel comunicator nu este autorizat de catre societatea de monitorizare sa comunice cu receptorul lor.

### **5.3 Accesarea cu DLS a centralelor de alarma**

Orice accesare DLS se face exclusiv prin intermediul aplicatiei. DLS nu se poate conecta direct la modulele SKLink.

Avand in vedere faptul ca nu este obligatoriu ca modulele SKLink sa detina un IP real sau fix si nu este nevoie sa se realizeze redirectionari de porturi, selectia centralei cu care se face legatura DLS se realizeaza in aplicatie.

La definirea obiectivului in DLS, la adresa IP a centralei se seteaza adresa calculatorului pe care ruleaza aplicatia SKLinkReceiver.

Pentru ca o centrala de alarma sa poata fi accesata DLS prin intermediul comunicatoarelor SKLink, acest modul trebuie sa fie selectat pentru operatii cu DLS. Selectia modulului se face prin meniul anterior si selectia optiunii DLS.

Modulul selectat pentru DLS are modificata culoara icoanei pentru identificare. La selectia unui modul, modulul selectat anterior nu mai este disponibil pentru DLS. Daca se doreste ca nici un modul sa nu fie selectat, se selecteaza modulul curent DLS si se debifeaza DLS.

### **5.4 Organizarea ferestrelor**

Lista de module se prezinta sub forma tabelara, prima coloana fiind identificatorul modulului alaturi de o icoana de stare, apoi numele, locatia si IP-ul curent de la care este inregistrat modulul.

Dimensiunea coloanelor precum si pozitia acestora poate fi modificata de utilizator folosind mouse-ul.

Ordinea in lista poate fi modificata prin click pe capul de tabel. Astfel se poate face sortare ascendenta sau descendenta dupa oricare coloana.

Icoanele au urmatoarea semnificatie:

Gri - Modul definit care nu a avut comunicare niciodata

Verde - Modul in comunicare

Rosu - Modul fara comunicare, nu a fost receptionat testul periodic la intervalul programat in SKLink

Bej - Modul curent selectat pentru DLS.

## 5.5 Nivelul de informatii

In fereastra de afisare a informatiilor se poate defini ce informatii sa fie prezentate. Implicit, nivelul este stabilit la *Info*, ceea ce inseamna ca se vor afisa evenimentele informative si mai importante. In cazul in care se urmareste o problema se va comuta din bara de stare la nivelul *Debug*. Ordinea de importanta este *Debug, Info, Warning, Error, Fatal*. Selectia nivelului implica afisarea informatiilor de la respectivul nivel in sus in ordinea importantei. Importanta informatiei este codificata in culori pentru o mai buna vizibilitate.

## 6 Semnificatia fisierelor

### 6.1 Fisierul executabil

Aplicatia executabila se regaseste in directorul de programe accesibil tuturor utilizatorilor. Numele acestuia este SKLink2.exe

### 6.2 Inregistrarea informatiilor

Toate informatiile legate de functionarea aplicatiei sunt salvate in directorul *Log* din directorul de date *SKLinkReceiver*.

Pentru fiecare zi se creaza un fisier nou. Fiserele contin informatiile complete disponibile, indiferent de nivelul de importanta selectat in aplicatie.

### 6.3 Fiserele de lucru

Aplicatia salveaza in directorul de date urmatoarele fisiere:

- CMS2.Queue - coada de mesaje care trebuie trimisa la aplicatia de monitorizare
- dock.info - informatiile despre pozitia ferestrelor si starea lor de ancorare la fereastra principala
- mods2.def - definitiile modulelor
- SKLink2.ini - fisierul care contine configuratia aplicatiei.

## 7 Licenta

Acest program este proprietatea SECPRAL COM. Utilizarea programului este conditionata de achizitia unei licente de utilizare.

Licenta este acordata individual, persoanei fizice sau juridice de catre Secpral COM sau distribuitori autorizati. Licenta nu este transmisibila - nu se poate vinde altei persoane

fizice/juridica fara acordul scris din partea SECPRAL COM.

Achizitia unei licente nu implica transferul de proprietate asupra aplicatiei sau a drepturilor de autor si conexe.

Termenii si conditiile licentierii sunt disponibile la instalarea aplicatiei. Prin instalarea aplicatiei se considera acordul cu termenii si conditiile licentei.

La achizitionarea unei licente este obligatoriu sa primiti un suport media (CD) impreuna cu un numar serial necesar instalarii si un dispozitiv USB (dongle) de protectie. Aplicatia nu functioneaza daca dispozitivul USB nu este conectat la calculator. Licenta de utilizare este conditionata de existenta celor 3 elemente si a facturii de achizitie.

## **8 Contact**

Pentru orice probleme legate de functionarea aplicatiei trebuie sa contactati furnizorul licentei de utilizare.

Secpral COM ofera suport pentru aceasta aplicatie persoanelor care au achizitionat licenta de utilizare de la SECPRAL COM.